

Załącznik
do uchwały Rady Gminy Cegłów
Nr XXV/121/09 z dnia 12 lutego 2009r

STRATEGIA ROZWIĄZYWANIA PROBLEMÓW SPOŁECZNYCH DLA GMINY CEGŁÓW

SPIS TREŚCI

I. Wstęp	str. 3-5
II. Diagnoza problemów społecznych gminy Cegłów	str. 6-16
1. Charakterystyka gminy Cegłów	str. 6-7
2. Pomoc społeczna	str. 7-11
3. Główne problemy w perspektywie gminnego ośrodka pomocy społecznej	str. 11-16
-bezrobocie	str. 11-13
-uzależnienia	str. 14
- osoby starsze i niepełnosprawne	str. 14-15
4. Podmioty pomagające w rozwoju problemów społecznych	str. 15-16
III. Cele strategiczne	str. 16-18
1. Pomoc dzieciom i młodzieży zwłaszcza z rodzin najuboższych i dotkniętych dysfunkcjami	str. 16
2. Pomoc osobom bezrobotnym w przekwalifikowaniu się oraz znalezieniu pracy.	str. 16-17
3. Pomoc osobom uzależnionym i ich rodzinom poprzez tworzenie zintegrowanego systemu profilaktyki i rozwiązywania problemów alkoholowych na terenie gminy.	str. 17
4. Pomoc ludziom starszym , samotnym niepełnosprawnym	str. 18
IV. Uwagi końcowe	str.18

I. WSTĘP .

Podstawą prawną do opracowania niniejszej strategii jest ustawa z 12 marca 2004 r. o pomocy społecznej (Dz.U.2008 ,Nr.115 poz. 728). Art. 17 ust.1 pkt.1 powyższej ustawy stanowi: „, do zadań własnych gminy o charakterze obowiązkowym należy opracowanie i realizacja gminnej strategii rozwiązywania problemów społecznych ze szczególnym uwzględnieniem programów pomocy społecznej, profilaktyki i rozwiązywania problemów alkoholowych i innych , których celem jest integracja osób i rodzin z grup szczególnego ryzyka”.

Strategia Rozwiązywania Problemów Społecznych określa najważniejsze kierunki działania , które należy realizować, aby zapewnić mieszkańcom gminy Cegłów warunki sprzyjające rozwojowi społecznemu, oraz wzrostowi poziomu bezpieczeństwa w wymiarze społecznym. Zgodnie z treścią ustawy o pomocy społecznej, pomoc społeczna jako instytucja polityki społecznej państwa ma na celu umożliwienie osobom i rodzinom przezwyciężanie trudnych sytuacji życiowych, których nie są one w stanie pokonać wykorzystując własne uprawnienia, zasoby i możliwości (zgodnie z zasadą subsydialności) i ma być realizowana przez organy administracji rządowej i samorządowej we współpracy w tym zakresie na zasadzie partnerstwa z organizacjami społecznymi, pozarządowymi, Kościołem Katolickim, Starokatolickim Kościołem Mariawitów, oraz osobami fizycznymi i prawnymi.

Przemiany społeczno- ekonomiczne zachodzące w Polsce zaowocowały niekorzystnymi dla społeczeństwa zmianami tj:

- pogorszenie standardów życia,
- rozwarstwienie społeczne,
- nierówności społeczne w dostępie do pracy, edukacji , kultury i lecznictwa.

W związku z tym przed samorządami stało zadanie, którego nie można odkładać ”na później”- jest nim konieczność strategicznego rozwiązywania problemów społecznych zmarginalizowanych środowisk, osób, rodzin i grup społecznych, przywrócenie ich społeczeństwu, jako jego pełnoprawnych członków.

Współcześnie rola państwa w zakresie polityki społecznej powinna realizować się w takich obszarach jak:

- poprawa położenia materialnego i wyrównywanie szans życiowych grup społeczeństwa ekonomicznego i socjalnie najsłabszych;
- przewidywanie zagrożeń społecznych;
- dorównywanie do standardów unijnych i międzynarodowych;

- rozciągnięcie zadań polityki społecznej na instytucje pozarządowe;
- określenie publicznych funduszy celowych i administrowanie nimi;
- określenie zadań w zakresie socjalnej funkcji państwa.

Nie bez znaczenia jest przystąpienie Polski do struktur Unii Europejskiej, dlatego podstawę wszelkich działań stanowią cele odnoszące się do trzech obszarów:

- polepszenia warunków życia, pracy i kształcenia;
- prawa do zatrudnienia i prawo do wykształcenia;
- stworzenie systemu zabezpieczenia społecznego.

Realizacja tych celów oparta jest na zasadach socjalnych wspólnoty:

- zasadzie subsydialności,
- zasadzie osobistej wolności,
- zasadzie solidarności.

Ogólnie akceptowanymi wartościami współczesnej polityki społecznej, które powinny znaleźć swoje odzwierciedlenie w strategii, są:

- bezpieczeństwo socjalne, tzn. gwarancja dochodów i usług na wypadek pojawienia się tzw. ryzyka socjalnego (choroba, bezrobocie, inwalidztwo, itp.);
- wiara w zasoby ludzkie, a więc inwestycje w człowieka, tj. tworzenie równych szans rozwoju dla ludzi;
- pokój społeczny, traktowany jako wartość podstawowa dla utrzymania harmonijnej współpracy i współżycia między ludźmi (redystrybucja dochodu narodowego na rzecz grup upośledzonych jak i dialogu społecznego);

Strategia rozwiązywania problemów społecznych to trwały wzór interwencji społecznej podejmowanej w celu rozwiązywania problemów ocenianych jako negatywne.

W oparciu o uzyskane od władz lokalnych informacje, materiały (ankiety) został przygotowany dokument, który pozwoli na ukierunkowanie lokalnej polityki społecznej oraz wskaże obszary, które w najbliższym czasie powinny stać się przedmiotem szczególnej troski ze strony władz lokalnych.

Przedłożony materiał został opracowany w Gminnym Ośrodku Pomocy Społecznej w Cegłowie.

II. DIAGNOZA PROBLEMÓW SPOŁECZNYCH GMINY CEGŁÓW

1. CHARAKTERYSTYKA GMINY CEGŁÓW

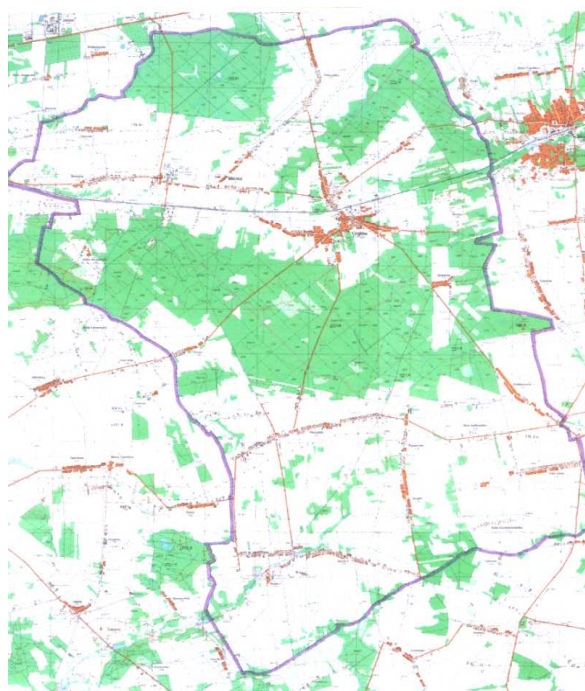
Gmina Cegłów leży we wschodniej części województwa Mazowieckiego w Powiecie Mińskim. Jej powierzchnia ogólna wynosi 9574 ha. Gmina Cegłów składa się z 19 sołectw w których zamieszkuje 6277 osób w tym 3209 kobiet.

Struktura administracyjna gminy Cegłów:

Lp.	Nazwa sołectwa	Liczba mieszkańców
1.	Cegłów	2212
2.	Huta Kuflewska	216
3.	Kiczki Pierwsze	275
4.	Kiczki Drugie	294
5.	Mienia	866
6.	Pełczanka	263
7.	Piaseczno	305
8.	Podciernie	312
9.	Podskwarne	171
10.	Posiadały	340
11.	Rososz	95
12.	Rudnik	140
13.	Skwarne	135
14.	Skupie	149
15.	Tyborów	102
16.	Wiciejów	299
17.	Wola Stanisławowska	82
18.	Woźbin	37
19.	Wólka Wiciejowska	29

Gmina Cegłów jest gminą wiejską, rolniczą z przewagą drobnych gospodarstw rolnych. Na terenie naszej gminy figuruje 1331 gospodarstw rolnych w tym w przedziale od 1ha do 4,99 ha jest 1058 gospodarstw. Rozdrobnienie gospodarstw wpływa na rozmiar ukrytego bezrobocia , bowiem przepisy i ustawy o promocji zatrudnienia i instytucjach rynku pracy (Dz. U. z dnia 1 maja 2004 r.) nie pozwalają zarejestrować się w Urzędzie Pracy osobom prowadzącym gospodarstwo rolne powyżej 2 ha przeliczeniowych jako osoby bezrobotne.

GMINA CEGŁÓW



2. POMOC SPOŁECZNA W GMINIE CEGŁÓW

Celem pomocy społecznej jest zaspokajanie niezbędnych potrzeb życiowych osób i rodzin oraz umożliwienie im bytowania w warunkach odpowiadających godności człowieka.

Prawo do świadczeń z pomocy społecznej uwarunkowane jest wykazaniem się własną aktywnością w zakresie zaspokajania swych potrzeb życiowych.

Pomoc społeczna nie może stanowić stałego źródła utrzymania, zwłaszcza jeśli idzie o osoby, które mają wszelkie warunki ku temu, aby podjąć pracę. Zakłada się ,że pomoc społeczna

powinna w miarę możliwości doprowadzić do życiowego uaktywnienia się osoby korzystającej ze świadczeń, a także jej integracji ze środowiskiem społecznym.

Pomoc społeczna adresowana jest do obywateli polskich i cudzoziemców posiadających prawo stałego pobytu lub status uchodźcy, zamieszkujących i przebywających na terytorium Rzeczypospolitej Polskiej.

Niepokojące jest także trwałe uzależnienie się od pomocy społecznej i niechęć do podejmowania osobistej odpowiedzialności za los własny i własnej rodziny, prowadzący do wykorzystania pomocy społecznej i instytucji gminnych, jako naturalnego i należnego sposobu świadczeń ze strony społeczeństwa.

Jednym z głównych celów prowadzonej polityki społecznej powinno być zatem wyrobienie umiejętności społecznych w takim zakresie, aby mieszkańcy potrafili samodzielnie rozwiązywać pojawiające się przed nimi problemy i zagrożenia.

Instytucje państwowe i samorządowe winny pełnić wobec jednostek, rodzin i organizacji społecznych rolę jedynie pomocniczą.

Prawo do świadczeń pieniężnych z pomocy społecznej przysługuje:

- 1) osobie samotnie gospodarującej, której dochód nie przekracza kwoty 477 złotych miesięcznie,
- 2) osobie w rodzinie, w której dochód na osobę w rodzinie nie przekracza kwoty 351 złotych miesięcznie,
- 3) rodzinie, której dochód nie przekracza sumy kwot kryterium dochodowego na osobę w rodzinie ,przy jednoczesnym wystąpieniu co najmniej jednego z powodów wymienionych w art.7 pkt.2-15 ustawy o pomocy społecznej lub innych okoliczności uzasadniających udzielenie pomocy społecznej.

Pomoc społeczna polega w szczególności na :

- 1) przyznawaniu i wypłacaniu przewidzianych ustawą świadczeń,
- 2) pracy socjalnej,
- 3) prowadzeniu i rozwoju niezbędnej infrastruktury socjalnej,
- 4) analizie i ocenie zjawisk rodzących zapotrzebowanie na świadczenia pomocy społecznej,
- 5) realizacji zadań wynikających z rozeznania potrzeb społecznych,
- 6) rozwijaniu nowych form pomocy społecznej w samopomocy w ramach zidentyfikowanych potrzeb.

Zasady udzielania pomocy społecznej

Świadczenia pomocy społecznej udzielane są na wniosek :

- osoby zainteresowanej,
- jej przedstawiciela bądź innej osoby, za zgodą zainteresowanego ,
- przedstawiciela ustawowego.

Pomoc społeczna może być także udzielona z urzędu.

Ośrodek Pomocy Społecznej ,do którego osoba lub rodzina może zgłosić się o przyznanie pomocy zależy od miejsca zamieszkania. Decyzje o przyznaniu lub odmowie przyznania pomocy wymagają przeprowadzenia uprzednio wywiadu środowiskowego /rodzinnego/ przez pracownika socjalnego.

Pomocy społecznej na zasadach określonych w ustawie udziela się osobom i rodzinom, w szczególności z powodu:

1. ubóstwa,
2. sieroctwa,
3. bezdomności,
4. bezrobocia,
5. niepełnosprawności,
6. długotrwałej lub ciężkiej choroby,
7. przemocy w rodzinie,
8. potrzeby ochrony macierzyństwa lub wielodzietności,
9. bezradności w sprawach opiekuńczo-wychowawczych i prowadzenia gospodarstwa domowego, zwłaszcza w rodzinach niepełnych i wielodzietnych,
10. braku umiejętności w przystosowaniu do życia młodzieży opuszczającej placówki opiekuńczo –wychowawcze.
11. trudności w integracji osób, które otrzymały status uchodźcy,
12. trudności w przystosowaniu do życia po opuszczeniu zakładu karnego,
13. alkoholizmu lub narkomanii,
14. zdarzenia losowego i sytuacji kryzysowej,
15. klęski żywiołowej lub ekologicznej.

Świadczenia z pomocy społecznej

Zgodnie z zapisem art.36 ustawy o pomocy społecznej , świadczeniami z pomocy społecznej są :

1. Świadczenia pieniężne:

- a) zasiłek stały,
- b) zasiłek okresowy i specjalny zasiłek okresowy,
- c) zasiłek celowy i specjalny zasiłek celowy,
- d) zasiłek i pożyczka na ekonomiczne usamodzielnienie się,
- e) pomoc dla rodzin zastępczych,
- f) pomoc na usamodzielnienie się oraz na kontynuowanie nauki,
- g) świadczenia pieniężne na utrzymanie i pokrycie wydatków związanych z nauką języka polskiego dla uchodźców.

2. Świadczenia niepieniężne:

- a) praca socjalna,
- b) bilet kredytowy ,
- c) składki na ubezpieczenie zdrowotne,
- d) składki na ubezpieczenie społeczne,
- e) pomoc rzeczowa, w tym na ekonomiczne usamodzielnienie się,
- f) sprawienie pogrzebu,
- g) poradnictwo specjalistyczne,
- h) interwencja kryzysowa,
- i) schronienie,
- j) posiłek,
- k) niezbędne ubranie,
- l) usługi opiekuńcze w miejscu zamieszkania, w ośrodkach wsparcia oraz w rodzinnych domach pomocy,
- m) specjalistyczne usługi opiekuńcze w miejscu zamieszkania oraz w ośrodkach wsparcia,
- n) mieszkanie chronione,
- o) pobyt i usługi w domu pomocy społecznej,
- p) opieka i wychowanie w rodzinie zastępczej i placówce opiekuńczo wychowawczej,
- q) pomoc w uzyskaniu odpowiednich warunków mieszkaniowych, w tym w mieszkaniu chronionym, pomoc w uzyskaniu zatrudnienia, pomoc na zagospodarowanie –w formie rzeczowej dla osób usamodzielnianych,
- r) szkolenia, poradnictwo rodzinne i terapia rodzinna prowadzone przez ośrodki adopcyjno-opiekuńcze.

3. GŁÓWNE PROBLEMY W PERSPEKTYWIE GMINNEGO OŚRODKA POMOCY SPOŁECZNEJ W CEGŁOWIE

Bezrobocie

Statystyki dotyczące bezrobocia w znacznym stopniu zniekształcają obraz zjawiska ze względu na duży stopień tzw. bezrobocia utajonego szczególnie w gminach podobnych do naszej, gdzie występuje duże rozdrobnienie gospodarstw rolnych. Ponadto powszechności „pracy na czarno”, również pogłębia to zjawisko. Bezrobocie powoduje, iż standard życia wielu ludzi stale się obniża i rozszerza się obszar patologii społecznej.

Zgodnie z definicją ustawową bezrobotnym, jest osoba pozostająca bez pracy, ale jednocześnie zdolna i gotowa do jej podjęcia w pełnym wymiarze czasu. Bezrobocie, przyczyniając się do zubożenia materialnego, obniża poziom życia rodzin, oraz wywiera negatywne skutki w postaci:

- rozpadu w rodzinach,
- zwiększenie ryzyka zaistnienia patologii życia społecznego.

Długotrwałe bezrobocie wpływa na ekonomiczną i psychospołeczną sferę życia człowieka bezrobotnego oraz jego rodzinę.

Najbardziej trudną sytuację mają rodziny świadczeniobiorców pomocy społecznej, które od dawna korzystały z systemu wsparcia socjalnego z różnych powodów. Braki finansowe w takich rodzinach prowadzą do bardzo dużych ograniczeń wydatków na produkty pierwszej potrzeby.

Bezrobocie wpływa na pogorszenie funkcjonowania rodziny jest proporcjonalne do okresu pozostawania bez pracy, co przejawia się problemami opiekuńczo-wychowawczymi, przemocą, zanikiem autorytetu rodzicielskiego, co może prowadzić do rozpadu rodziny.

Długotrwałe bezrobocie rodziców prowadzi do przejmowania wzorców negatywnych, dziedziczenia statusu bezrobotnego.

Problem bezrobocia stawia przed pomocą społeczną nowe wyzwania polegające na dostosowaniu dotychczasowych form działania do nowych potrzeb. Dominującą formą pomocy są świadczenia pieniężne, ponadto pracownicy socjalni prowadzą pracę socjalną, polegającą na motywowaniu do podjęcia zatrudnienia. Pomagają w planowaniu nowych koncepcji życia zawodowego.

Na dzień 31.12.2007 r. w ewidencji Powiatowego Urzędu Pracy w Mińsku Mazowieckim z terenu naszej gminy zarejestrowanych było 183 osoby bezrobotne (w tym

bez zatrudnienia pozostawały 93 kobiety), co stanowi około 2,9 % ogółu osób zamieszkujących gminę.

STRUKTURA BEZROBOCIA W GMINIE CEGŁÓW

(wg. stanu na dzień 31.12.2007 r.)

Ogółem bezrobotni	183
w tym kobiety	93
<i>Bezrobotni wg wieku</i>	<i>Ogółem</i>
18-24	42
25-34	50
35-44	21
45-54	42
55-59	9
60-64	9
<i>Bezrobotni wg wykształcenia</i>	<i>Ogółem</i>
wyższe	10
policealne i średnie zawodowe	44
średnie ogólnokształcące	18
zasadnicze zawodowe	45
gimnazjalne i poniżej	66
<i>Bezrobotni wg stażu pracy</i>	<i>Ogółem</i>
do 1 roku	20
1-5	29
5-10	26
10-20	39
20-30	20
30 i więcej	4
bez stażu	45
<i>Bezrobotni wg czasu pozostawania bez pracy</i>	<i>Ogółem</i>
do 1 m-ca	15
1-3 m-cy	31
3-6 m-cy	26
6- 12 m -cy	28
12-24 m- cy	24
pow.24 m- cy	59

Uzależnienia

Alkoholizm oraz inne uzależnienia, to bardzo trudny i złożony problem w obszarze pomocy społecznej. Źródłem i skutkiem uzależnień są inne współistniejące problemy takie jak bezrobocie, ubóstwo czy brak wzorców w rodzinach.

Należy zauważyć, iż według oficjalnych statystyk w odniesieniu do mieszkańców całej gminy problem alkoholizmu jest marginalny. Jednak według mieszkańców jest widocznym, negatywnym zjawiskiem społecznym, a według pracowników socjalnych bardzo trudnym problemem do rozwiązania i pomocy.

Gminny Ośrodek Pomocy Społecznej w Cegłowie w 2007 roku udzielił pomocy finansowej w formie zasiłków celowych i okresowych dla 19 rodzin, w których występowały problemy alkoholowe. Ponadto w dwóch przypadkach Ośrodek wystąpił z wnioskiem do Sądu Rodzinnego o objęcie nadzorem kuratorskim rodzin, w których występował problem alkoholizmu i przemocy w rodzinie. Najczęściej z problemami uzależnień wiąże się problem przemocy w rodzinie, który jest rozwiązywany w miarę potrzeb, zgodnie z ustawą z dnia 29 lipca 2005 r. o przeciwdziałaniu przemocy w rodzinie.

Z ankiet przeprowadzonych wśród Dyrektorów szkół z terenu naszej Gminy wynika, że problem narkomanii nie występuje. Jednak nasza społeczność nie jest zamkniętą enklawą i mimo braku dostępnych statystyk problem narkomanii występuje na naszym terenie czego przykładem jest udzielona przez tutejszy GOPS pomoc materialna dla dwóch osób ze znacznym stopniem uzależnienia.

W 2007 roku funkcjonariusze Komisariatu Policji w Mrozach oraz Komendy Powiatowej w Mińsku Mazowieckim przeprowadzili wobec mieszkańców gminy Cegłów łącznie 476 interwencji w miejscach publicznych oraz w miejscach zamieszkania. Interwencje te nie dotyczyły wyłącznie osób znajdujących się pod wpływem alkoholu. Ponadto zatrzymano 32 nietrzeźwych kierujących, wobec których wszczęto postępowanie karne. W roku 2007 odnotowano ogółem 27 przestępstw kryminalnych na terenie naszej gminy. Jednak liczba przestępstw jest mniejsza o osiem od roku 2006.

Niestety na terenie brak jest profesjonalnych poradni, które służyłyby rodzinom z problemem alkoholowym. Od 01.05.2006r. na terenie naszej gminy funkcjonuje Zespół AA „Otwarte Drzwi”, wspierający osoby uzależnione. Działająca Gminna Komisja Rozwiązywania Problemów Alkoholowych i Narkomani jest miejscem pierwszego kontaktu dla osób z

problemem alkoholowym. Wstępnie motywuje do terapii i informuje o możliwościach leczenia osób uzależnionych. Ponadto Komisja, służy radą, informuje o organizacjach, domach i poradniach, które działają na rzecz osób uzależnionych i współ uzależnionych. W 2007 roku członkowie Komisji przeprowadzili rozmowy interwencyjno-motywacyjne z 12 osobami.

Osoby starsze i niepełnosprawne

W rozumieniu ustawy o pomocy społecznej niepełnosprawność oznacza stan fizyczny, psychiczny lub umysłowy, powodujący trwałe lub okresowe utrudnienie, ograniczenie bądź uniemożliwienie samodzielnej egzystencji. Tymczasem w dobie obecnej cywilizacji niepełnosprawność jest również rozumiana jako wynik barier społecznych, ekonomicznych oraz fizycznych, jakie jednostka napotyka w środowisku zamieszkania. W związku z tym polityka społeczna powinna prowadzić aktywne działania, na wszystkich szczeblach życia społecznego, aktywnie pracować na rzecz równouprawnienia osób niepełnosprawnych, przeciwdziałać ich dyskryminacji i tworzyć mechanizmy wyrównujące szanse i warunki korzystania z przysługujących im praw.

Na terenie gminy pomoc osobom niepełnosprawnym świadczy wyłącznie Ośrodek Pomocy Społecznej. W roku 2007 z powodu niepełnosprawności z zasiłków celowych i okresowych, w tutejszym GOPS skorzystało 21 rodzin. Ponadto funkcjonowanie na terenie gminy Cegłów dwóch Domów Pomocy Społecznej wpływa na dużą ilość wypłaconych zasiłków stałych 49 rodzin (z tytułu niepełnosprawności), oraz wysoki poziom integracji społeczności lokalnej z osobami niepełnosprawnymi mieszkańcami DPS.

Dom Pomocy Społecznej, „Jedlina” w Mieni liczy 60 miejsc przeznaczonych dla upośledzonych umysłowo mężczyzn. Dom Pomocy Społecznej św. Józefa w Mieni ofertę swą kieruje do osób przewlekle somatycznie chorych obojga płci. Dysponuje 182 miejscami, w roku 2007 opieką objęto 236 osób. Podmiotem prowadzącym oba te Domy jest Starostwo Powiatowe w Mińsku Mazowieckim. Jednak mieszkańcy naszej gminy mają możliwość korzystania z zabiegów rehabilitacyjnych oraz mogą wypożyczać sprzęt rehabilitacyjny. Ponadto mieszkańcy Domów aktywnie uczestniczą w różnego rodzaju imprezach organizowanych na terenie Gminy.

Obok niepełnosprawności znaczącym problemem staje się kwestia osób starych, ich funkcjonowania w środowisku i brak opieki paliatywnej – jest to wynikiem starzejącego się

społeczeństwa. W 2007 było to 251 osób, które skorzystały z różnych form pomocy społecznej, co stanowi 4 % ogółu mieszkańców naszej gminy.

Poza głównymi problemami omówionymi powyżej szczególną troską samorządu powinny być objęte dzieci i młodzież z rodzin najuboższych i dotkniętych dysfunkcją

4. PODMIOTY POMAGAJĄCE W ROZWIĄZANIU PROBLEMÓW SPOŁECZNYCH.

Wiodącą rolę w rozwiązywaniu problemów społecznych na terenie gminy Cegłów wiodzie Gminny Ośrodek Pomocy Społecznej.

Nie bez znaczenia jest także działalność Gminnej Komisji Rozwiązywania Problemów Alkoholowych i Narkomanii w Cegłowie.

Największymi podmiotami funkcjonującymi na terenie gminy, z którymi gmina prowadzi współpracę w rozwiązywaniu problemów społecznych są:

- Parafia Rzymsko Katolicka w Cegłowie – a zwłaszcza działający „Parafialny Zespół Caritas”
- Starokatolicka Parafia Mariawitów w Cegłowie.
- Zespół Szkolny w Cegłowie
- Zespół Szkolny w Piasecznie
- Szkoła Podstawowa w Wiciejowie
- Szkoła Podstawowa w Podcierniu
- Gminna Biblioteka Publiczna w Cegłowie
- Dom Pomocy Społecznej św. Józefa w Mieni
- Dom pomocy Społecznej Jedlina w Mieni
- Komisariat Policji w Mrozach
- Stowarzyszenie „Kulturalna przystań”
- Koła Gospodyń Wiejskich

Ponadto w rozwiązywaniu problemów społecznych pomaga szereg instytucji z poza ternu gminy są to między innymi: Powiatowe Centrum Pomocy Rodzinie w Mińsku Mazowieckim, Poradnie Psychologiczno- Pedagogiczne w Mińsku Mazowieckim, Sąd a w szczególności kuratorzy sądowi.

III. CELE STRATEGICZNE

1. Pomoc dzieciom i młodzieży, zwłaszcza z rodzin najuboższych i dotkniętych dysfunkcją polegająca na:

pomocy rodzinom niewydolnym wychowawczo w przezwyciężaniu problemów opiekuńczo-wychowawczych, zapewnienie dzieciom i młodzieży odpowiednich warunków do życia i rozwoju, przeciwdziałanie szerzeniu się postaw destrukcyjnych, agresywnych, aspołecznych w środowisku dzieci i młodzieży.

Kierunki podejmowanych działań na rzecz dzieci i młodzieży:

1. Pomoc materialna dla rodzin pozostających w trudnej sytuacji ekonomicznej realizowana przez Gminny Ośrodek Pomocy Społecznej.
2. Systematyczna współpraca z wymiarem sprawiedliwości właściwym ze względu na położenie gminy, w szczególności z sądem rodzinnym i kuratorami sądowymi dla dzieci i młodzieży.
3. Systematyczne współdziałanie z placówkami oświatowymi w celu bieżącej analizy sytuacji dzieci i młodzieży uczęszczającej do szkół, a w szczególności przeciwdziałanie pojawiającym się patologiom.
4. Systematyczna współpraca z Poradnią Psychologiczno -Pedagogiczną w Mińsku Mazowieckim .

2. Pomoc osobom bezrobotnych w przekwalifikowaniu się oraz znalezieniu pracy, poprzez zapobieganie powstawaniu i pogłębianiu się bezrobocia oraz zapewnienie wsparcia dla osób i ich rodzin pozostających bez pracy.

Kierunki podejmowanych działań na rzecz osób bezrobotnych:

1. Stała współpraca z Powiatowym Urzędem Pracy w Mińsku mazowieckim w zakresie monitorowania i rozwiązywania zjawiska bezrobocia na terenie gminy:
 - a. organizacja prac społecznie użytecznych
 - b. promowanie szkoleń.
 - c. prace interwencyjne
 - d. roboty publiczne.

2. Objęcie pracą socjalną osób długotrwale bezrobotnych, tak by zachęcać je do systematycznego poszukiwania zatrudnienia. W szczególności należy dążyć do udzielenia osobom bezrobotnym wszechstronnej pomocy w zakresie poradnictwa, zapoznania z aktywnymi technikami poszukiwania pracy.
3. Objęcie pomocą materialną rodzin dotkniętych problemem bezrobocia.
4. Bieżący monitoring ofert programowych i opracowania projektów unijnych mających na celu rozwiązywanie problemu bezrobocia w szczególności wśród kobiet i osób długotrwale bezrobotnych.

3. Pomoc osobom uzależnionym i ich rodzinom poprzez tworzenie zintegrowanego systemu profilaktyki i rozwiązywania problemów alkoholowych na terenie gminy.

W w/w zakresie cele i kierunki działań są realizowane zgodnie z przyjmowanym corocznie przez Radę Gminy Gminnym Programem Profilaktyki i Rozwiązywania Problemów Alkoholowych i Narkomanii zawierającym szczegółowe działania.

4. Pomoc ludziom starszym, samotnym i niepełnosprawnym.

Struktura demograficzna gminy Cegłów wskazuje na zwiększenie się grupy mieszkańców w wieku poprodukcyjnym oznacza to, że problemy wieku starczego oraz niepełnosprawność będą się nasilały i wymagają działań profilaktycznych i interwencyjnych poprzez zapewnienie odpowiednich form opieki osobom wymagającym pomocy. Ponadto zwiększenie dostępności usług opiekuńczych i pielęgnacyjnych osobom starszym i niepełnosprawnym.

Kierunki podejmowanych działań na rzecz pomocy osobom starszym i niepełnosprawnym

1. Utrzymanie osób niepełnosprawnych i starszych w miejscu ich zamieszkania w szczególności poprzez uwrażliwienie społeczności lokalnej na potrzeby osób starszych i niepełnosprawnych.
2. Wsparcie materialne dla osób samotnych, w podeszłym wieku i osób niepełnosprawnych.
3. Podejmowanie działań zmierzających likwidacji barier dla osób niepełnosprawnych ruchowo.

4. Współdziałanie z PEFRON i organizacjami pozarządowymi dla skuteczniejszego rozwiązywania problemów osób niepełnosprawnych.
5. Współpraca z Powiatowym Centrum Pomocy Rodzinie i Powiatowym Urzędem Pracy w zakresie aktywizacji społecznej i zawodowej osób niepełnosprawnych.

VI. UWAGI KOŃCOWE

Gminna Strategia Rozwiązywania Problemów Społecznych gminy Cegłów na lata 2008-2013 nakreśla długofalowe działania mające na celu umożliwienie osobom i rodzinom przezwyciężenie trudnych sytuacji życiowych, których nie są one same w stanie pokonać wykorzystując własne uprawnienia, zasoby i możliwości. Realizacja zadań zawartych w strategii będą zależały od dobrej współpracy wymienionych w niej podmiotów, sytuacji w gminie oraz środków przeznaczonych na działanie Ośrodka Pomocy Społecznej, który głównie jest ich realizatorem. Gminny Ośrodek Pomocy Społecznej w Cegłowie poza otrzymanymi funduszami do realizacji zadań własnych i zleconych będzie ubiegać się o fundusze z programów unijnych. Strategia jest dokumentem otwartym, podlegającym ewaluacji i monitoringowi, zgodnym z opracowanym na lata 2007-2013 Planem Rozwoju Lokalnego Gminy Cegłów.

Przewodnicząca Rady Gminy

(-) mgr inż. Teodora Wójcik