



WÓJT Gminy Ceglów
05-319 Ceglów ul. Kościuszki 4

SPECYFIKACJA
ISTOTNYCH WARUNKÓW ZAMÓWIENIA

DLA PRZETARGU NIEOGRANICZONEGO
O WARTOŚCI PONIŻEJ KWOT OKREŚLONYCH W PRZEPISACH
WYDANYCH NA PODSTAWIE ART. 11 UST. 8 USTAWY Z DNIA 29 STYCZNIA 2004 R.
– PRAWO ZAMÓWIENI PUBLICZNYCH

Obowiązuje od dnia 23 lipca 2015r.

ZATWIERDZAM

.....
<Podpis kierownika Zamawiającego>

IZP.272.18.2015

Nazwa Zamawiającego: Gmina Cegłów
REGON: 711582635
NIP: 822-215-88-23
Miejscowość Cegłów
Adres: ul. Kościuszki 4, 05-319 Cegłów
Strona internetowa: www.bip.ceglow.pl
Godziny urzędowania: 8⁰⁰ – 16⁰⁰
Tel./fax.: 25 759 59 49 / 25 759 59 38

Wszelką korespondencję związaną z niniejszym postępowaniem należy kierować na adres:

Urząd Gminy Cegłów ul. Kościuszki 4, 05-319 Cegłów

znak postępowania: IZP.272.18.2014

Rozdział 1. Tryb udzielenia zamówienia publicznego oraz miejsca, w których zostało zamieszczone ogłoszenie o zamówieniu

1. Postępowanie o udzielenie zamówienia publicznego prowadzone jest w trybie **przetargu nieograniczonego**, zgodnie z przepisami ustawy z dnia 29 stycznia 2004 r. - Prawo zamówień publicznych (j.t. Dz. U. z 2013r., poz. 907 ze zm.), dalej ustawa Pzp, oraz aktów wykonawczych do tej ustawy.
2. Miejsce publikacji ogłoszenia o przetargu:
 - Biuletyn Zamówień Publicznych Nr-20125 z dnia ...-09- 2015r.
 - strona internetowa Zamawiającego – www.bip.ceglow.pl
 - tablica ogłoszeń w miejscu publicznie dostępnym w siedzibie Zamawiającego.

Rozdział 2. Opis przedmiotu zamówienia

1. **Przedmiotem zamówienia jest zakup biletów miesięcznych dla** uczniów dojeżdżających i odjeżdżających w dni zajęć szkolnych do Zespołu Szkolnego w Cegłowie ul. Poprzeczna 27 i Publicznej Szkoły Podstawowej w Cegłowie filia w Piasecznie, Piaseczno 152 z miejscowości położonych na terenie Gminy Cegłów, w roku szkolnym 2015/2016, komunikacją regulowaną (regularny przewóz osób) na podstawie biletów miesięcznych (nabytych w oparciu o art. 5a Ustawy o uprawnieniach do ulgowych przejazdów środkami publicznego transportu zbiorowego), poczynając od dnia 1 października 2015r. do dnia 30 czerwca 2016r., zgodnie z poniższymi zestawieniami.

Przyjazdy

godz. przyjazdu na przystanek Cegłów Szkoła 7²⁰

<i>Miejscowość</i>	<i>liczba uczniów z miejscowości</i>				
	<i>poniedziałek</i>	<i>wtorek</i>	<i>środa</i>	<i>czwartek</i>	<i>piątek</i>
Skwarne	1	0	1	0	0
Podskwarne	2	2	2	2	2
Podciernie	7	7	7	1	1
Huta Kuflewska	6	6	2	1	2
Piaseczno	0	4	4	0	0
Posiadały	4	4	4	0	4
Kiczki Pierwsze	4	4	0	4	4
Kiczki Drugie	8	6	6	6	6
Skupie	2	2	2	2	2
Kuflew	1	0	0	2	2
razem	35	35	28	18	23

godz. przyjazdu na przystanek Cegłów Szkoła 7³⁰

<i>Miejscowość</i>	<i>liczba uczniów z miejscowości</i>				
	<i>poniedziałek</i>	<i>wtorek</i>	<i>środa</i>	<i>czwartek</i>	<i>piątek</i>
Skwarne	0	1	0	0	0
Podskwarne	2	0	0	0	0
Podciernie	0	0	0	0	0
Huta Kuflewska	0	0	0	0	0
Piaseczno	0	1	0	0	0
Posiadały	1	0	1	1	1
Kiczki Pierwsze	0	0	0	0	0
Kiczki Drugie	1	0	6	6	6
Skupie	0	0	0	0	0
razem	4	2	7	7	7

godz. przyjazdu na przystanek Ceglów Szkoła 7²⁰

<i>Miejscowość</i>	<i>liczba uczniów z miejscowości</i>				
	<i>poniedziałek</i>	<i>wtorek</i>	<i>środa</i>	<i>czwartek</i>	<i>piątek</i>
Barcząca	2	1	1	1	1
Wiciejów	3	2	2	2	2
Mienia	4	3	3	3	3
Mienia Pełczańska	6	5	6	7	7
Pełczanka	7	6	7	6	8
razem	22	17	19	19	21

godz. przyjazdu na przystanek Ceglów Szkoła 8²⁰

<i>Miejscowość</i>	<i>liczba uczniów z miejscowości</i>				
	<i>poniedziałek</i>	<i>wtorek</i>	<i>środa</i>	<i>czwartek</i>	<i>piątek</i>
Piaseczno	4	0	0	4	4
Posiadały	0	0	0	4	0
Kiczki Pierwsze	0	0	4	0	0
Kiczki Drugie	0	6	0	0	0
Skupie	1	1	1	1	1
razem	5	7	5	9	5

godz. przyjazdu na przystanek Ceglów Szkoła 8²⁰

<i>Miejscowość</i>	<i>liczba uczniów z miejscowości</i>				
	<i>poniedziałek</i>	<i>wtorek</i>	<i>środa</i>	<i>czwartek</i>	<i>piątek</i>
Skwarne	1	1	1	0	0
Podskwarne	1	2	1	1	1
Podciernie	1	1	1	1	1
Huta Kuflewska	2	2	2	2	2
Piaseczno	4	4	4	4	4
Posiadały	4	4	4	4	4
Kiczki Pierwsze	0	0	0	0	0
Kiczki Drugie	2	6	6	6	6
Skupie	2	2	2	2	2
Kuflew	0	1	0	0	0
razem	17	23	21	20	20

godz. przyjazdu na przystanek Ceglów Szkoła 8²⁰

<i>Miejscowość</i>	<i>liczba uczniów z miejscowości</i>				
	<i>poniedziałek</i>	<i>wtorek</i>	<i>środa</i>	<i>czwartek</i>	<i>piątek</i>
Barcząca	1	2	1	1	1
Wiciejów	1	2	2	2	1
Mienia	2	2	2	2	3
razem	4	6	5	5	5

godz. przyjazdu na przystanek Cegłów Szkoła 9¹⁰

<i>Miejscowość</i>	<i>liczba uczniów z miejscowości</i>				
	<i>poniedziałek</i>	<i>wtorek</i>	<i>środa</i>	<i>czwartek</i>	<i>piątek</i>
Barcząca	0	0	1	1	1
Wiciejów	1	1	1	1	2
Mienia	1	1	1	1	1
razem	2	2	3	3	4

godz. przyjazdu na przystanek Cegłów Szkoła 10¹⁰

<i>Miejscowość</i>	<i>liczba uczniów z miejscowości</i>				
	<i>poniedziałek</i>	<i>wtorek</i>	<i>środa</i>	<i>czwartek</i>	<i>piątek</i>
Barcząca	0	0	0	0	0
Wiciejów	0	0	0	0	0
Mienia	1	2	2	2	1
Mienia Pelczańska	5	6	5	4	4
Pelczanka	6	7	6	7	5
razem	12	15	13	13	10

godz. przyjazdu na przystanek Cegłów Szkoła 9¹⁰

<i>Miejscowość</i>	<i>liczba uczniów z miejscowości</i>				
	<i>poniedziałek</i>	<i>wtorek</i>	<i>środa</i>	<i>czwartek</i>	<i>piątek</i>
Skwarne	0	0	1	1	1
Podskwarne	3	4	4	4	4
Podciernie	0	0	0	0	0
Huta Kuflewska	2	2	2	2	2
Piaseczno	4	4	4	4	4
Posiadały	6	6	6	6	6
Kiczki Pierwsze	0	0	0	0	0
Kiczki Drugie	2	2	1	1	1
Skupie	2	2	2	2	2
Kuflew	0	0	0	0	0
razem	19	20	20	20	20

godz. przyjazdu na przystanek Cegłów Szkoła 10¹⁰

<i>Miejscowość</i>	<i>liczba uczniów z miejscowości</i>				
	<i>poniedziałek</i>	<i>wtorek</i>	<i>środa</i>	<i>czwartek</i>	<i>piątek</i>
Skwarne	1	0	0	1	1
Podskwarne	1	1	2	2	2
Podciernie	1	1	1	1	1
Huta Kuflewska	0	2	6	6	6
Piaseczno	4	4	4	4	4
Posiadały	2	2	2	2	2
Kiczki Pierwsze	0	0	0	0	0
Kiczki Drugie	13	8	8	8	8
Skupie	1	1	1	1	1
Kuflew	0	0	0	1	1
razem	23	19	24	26	26

godz. przyjazdu na przystanek Ceglów Szkoła 11¹⁰

<i>Miejscowość</i>	<i>liczba uczniów z miejscowości</i>				
	<i>poniedziałek</i>	<i>wtorek</i>	<i>środa</i>	<i>czwartek</i>	<i>piątek</i>
Skwarne	0	1	0	1	1
Podskwarne	2	2	2	2	2
Podciernie	1	1	1	7	7
Huta Kuflewska	4	2	2	3	2
Piaseczno	4	4	4	4	4
Posiadały	4	4	4	4	4
Kiczki Pierwsze	0	0	0	0	0
Kiczki Drugie	2	1	2	2	2
Skupie	2	2	2	2	2
Kuflew	2	2	3	0	0
razem	21	19	20	25	24

godz. przyjazdu na przystanek Ceglów Szkoła 11¹⁰

<i>Miejscowość</i>	<i>liczba uczniów z miejscowości</i>				
	<i>poniedziałek</i>	<i>wtorek</i>	<i>środa</i>	<i>czwartek</i>	<i>piątek</i>
Kiczki Drugie	4	4	4	4	4
Kiczki Pierwsze	1	1	1	1	1
Posiadały	3	3	3	3	3
razem	8	8	8	8	8

Odjazdy**godz. odjazdu z przystanku Cegłów Szkoła 11⁴⁰**

<i>Miejscowość</i>	<i>liczba uczniów z miejscowości</i>				
	<i>poniedziałek</i>	<i>wtorek</i>	<i>środa</i>	<i>czwartek</i>	<i>piątek</i>
Mienia	1	2	1	2	2
Wiciejów	2	1	1	1	1
Barcząca	1	1	0	0	1
razem	4	4	2	3	4

godz. odjazdu z przystanku Cegłów Szkoła 12¹⁵

<i>Miejscowość</i>	<i>liczba uczniów z miejscowości</i>				
	<i>poniedziałek</i>	<i>wtorek</i>	<i>środa</i>	<i>czwartek</i>	<i>piątek</i>
Skwarne	2	0	0	0	1
Podskwarne	3	4	3	3	3
Podciernie	7	6	7	1	1
Huta Kuflewska	7	7	2	2	2
Piaseczno	4	4	4	4	4
Posiadały	4	4	4	4	4
Kiczki Pierwsze	4	4	4	4	4
Kiczki Drugie	9	9	9	9	9
Skupie	2	2	2	2	2
Kuflew	1	0	0	0	0
razem	43	40	35	29	30

godz. odjazdu z przystanku Cegłów Szkoła 12⁴⁰

<i>Miejscowość</i>	<i>liczba uczniów z miejscowości</i>				
	<i>poniedziałek</i>	<i>wtorek</i>	<i>środa</i>	<i>czwartek</i>	<i>piątek</i>
Pelczanka	7	6	7	6	8
Mienia Pelczańska	6	5	6	7	7
Mienia	2	1	2	2	2
Wiciejów	1	2	2	1	1
Barcząca	1	0	1	1	0
razem	17	14	18	17	18

godz. odjazdu z przystanku Cegłów Szkoła 13¹⁵

<i>Miejscowość</i>	<i>liczba uczniów z miejscowości</i>				
	<i>poniedziałek</i>	<i>wtorek</i>	<i>środa</i>	<i>czwartek</i>	<i>piątek</i>
Skwarne	0	1	1	1	0
Podskwarne	3	4	4	4	4
Podciernie	1	1	1	1	1
Huta Kuflewska	2	2	2	2	1
Piaseczno	4	4	4	4	4
Posiadały	4	4	4	4	4
Kiczki Pierwsze	0	0	0	0	0
Kiczki Drugie	3	3	3	3	3
Skupie	2	2	2	2	2
Kuflew	0	1	2	2	2
razem	19	22	23	23	21

godz. odjazdu z przystanku Ceglów Szkoła 13¹⁵

<i>Miejscowość</i>	<i>liczba uczniów z miejscowości</i>				
	<i>poniedziałek</i>	<i>wtorek</i>	<i>środa</i>	<i>czwartek</i>	<i>piątek</i>
Mienia	2	2	2	1	2
Wiciejów	0	0	0	0	0
Barcząca	0	1	1	0	1
razem	2	3	3	1	3

godz. odjazdu z przystanku Ceglów Szkoła 14¹⁵

<i>Miejscowość</i>	<i>liczba uczniów z miejscowości</i>				
	<i>poniedziałek</i>	<i>wtorek</i>	<i>środa</i>	<i>czwartek</i>	<i>piątek</i>
Skwarne	1	1	0	1	0
Podskwarne	2	2	1	1	1
Podciernie	1	1	1	0	0
Huta Kuflewska	2	2	2	2	2
Piaseczno	5	5	5	5	5
Posiadały	4	4	4	4	4
Kiczki Pierwsze	0	0	0	0	0
Kiczki Drugie	3	3	3	3	3
Skupie	2	2	2	2	2
Kuflew	0	0	1	0	0
razem	20	20	19	18	17

godz. odjazdu z przystanku Ceglów Szkoła 14¹⁵

<i>Miejscowość</i>	<i>liczba uczniów z miejscowości</i>				
	<i>poniedziałek</i>	<i>wtorek</i>	<i>środa</i>	<i>czwartek</i>	<i>piątek</i>
Mienia	1	1	1	1	1
Wiciejów	1	1	1	2	2
Barcząca	1	1	1	1	1
razem	3	3	3	4	4

godz. odjazdu z przystanku Ceglów Szkoła 15¹⁵

<i>Miejscowość</i>	<i>liczba uczniów z miejscowości</i>				
	<i>poniedziałek</i>	<i>wtorek</i>	<i>środa</i>	<i>czwartek</i>	<i>piątek</i>
Skwarne	0	0	2	1	1
Podskwarne	2	1	1	1	1
Podciernie	1	1	1	7	7
Huta Kuflewska	2	2	7	7	7
Piaseczno	3	3	3	3	3
Posiadały	4	4	4	4	4
Kiczki Pierwsze	0	0	0	0	0
Kiczki Drugie	10	10	10	10	10
Skupie	2	2	2	2	2
Kuflew	0	0	0	1	0
razem	24	23	30	36	35

godz. odjazdu z przystanku Cegłów Szkoła 15¹⁵

<i>Miejscowość</i>	<i>liczba uczniów z miejscowości</i>				
	<i>poniedziałek</i>	<i>wtorek</i>	<i>środa</i>	<i>czwartek</i>	<i>piątek</i>
Mienia	1	2	1	0	1
Wiciejów	0	0	0	0	0
Barcząca	0	0	0	1	0
razem	1	2	1	1	1

godz. odjazdu z przystanku Cegłów Szkoła 16¹⁵

<i>Miejscowość</i>	<i>liczba uczniów z miejscowości</i>				
	<i>poniedziałek</i>	<i>wtorek</i>	<i>środa</i>	<i>czwartek</i>	<i>piątek</i>
Skwarne	0	1	0	0	1
Podskwarne	1	0	2	2	2
Podciernie	0	1	0	1	1
Huta Kuflewska	1	1	1	1	2
Piaseczno	4	4	4	4	4
Posiadały	5	5	5	5	5
Kiczki Pierwsze	0	0	0	0	0
Kiczki Drugie	4	4	4	4	4
Skupie	2	2	2	2	2
Kuflew	2	2	0	0	1
razem	19	20	18	19	22

godz. odjazdu z przystanku Cegłów Szkoła 16¹⁵

<i>Miejscowość</i>	<i>liczba uczniów z miejscowości</i>				
	<i>poniedziałek</i>	<i>wtorek</i>	<i>środa</i>	<i>czwartek</i>	<i>piątek</i>
Pelczanka	6	7	6	7	5
Mienia Pelczańska	5	6	5	4	4
Mienia	1	0	1	2	0
Wiciejów	1	1	1	1	1
Barcząca	0	0	0	0	0
razem	13	14	13	14	10

godz. odjazdu z przystanku Piaseczno Szkoła 13²⁵

<i>Miejscowość</i>	<i>liczba uczniów z miejscowości</i>				
	<i>poniedziałek</i>	<i>wtorek</i>	<i>środa</i>	<i>czwartek</i>	<i>piątek</i>
Kiczki Drugie	4	4	4	4	4
Kiczki Pierwsze	1	1	1	1	1
Posiadały	3	3	3	3	3
razem	8	8	8	8	8

2. Trasy autobusowe

Przywóz uczniów do przystanku Cegłów Szkoła

Lp.	godz. przyjazdu na przystanek Cegłów Szkoła	Trasa
1.	7 ²⁰	Cegłów - Posiadały - Kiczki I - Kiczki II - Skupie - Piaseczno - Huta Kuflewska - Podciernie - Kuflew - Podskwarne - Skwarne – Cegłów
2	8 ²⁰	Cegłów - Posiadały - Kiczki I - Kiczki II - Skupie - Piaseczno - Huta Kuflewska - Podciernie - Kuflew - Podskwarne - Skwarne – Cegłów
3	9 ¹⁰	Cegłów - Posiadały - Kiczki I - Kiczki II - Skupie - Piaseczno - Huta Kuflewska - Podciernie - Kuflew - Podskwarne - Skwarne – Cegłów
4	10 ¹⁰	Cegłów - Posiadały - Kiczki I - Kiczki II - Skupie - Piaseczno - Huta Kuflewska - Podciernie - Kuflew - Podskwarne - Skwarne – Cegłów
5	7 ³⁰	Kiczki I - Kiczki II - Skupie - Piaseczno - Posiadały – Cegłów
6	8 ²⁰	Kiczki I - Kiczki II - Skupie - Piaseczno - Posiadały – Cegłów
7	11 ¹⁰	Kiczki I - Kiczki II - Posiadały - Piaseczno - Huta Kuflewska - Podciernie - Kuflew - Podskwarne - Skwarne – Cegłów
8	7 ²⁰	Barcząca - Wiciejów - Mienia - Mienia Pełczańska - Pełczanka - Cegłów
9	8 ²⁰	Barcząca - Wiciejów - Mienia – Cegłów
10	9 ¹⁰	Barcząca - Wiciejów - Mienia – Cegłów
11	10 ¹⁰	Barcząca - Wiciejów - Mienia - Mienia Pełczańska - Pełczanka - Cegłów

Odwóz uczniów z przystanku Cegłów Szkoła

Lp.	godz. odjazdu z przystanku Cegłów Szkoła	Trasa
1.	12 ¹⁵	Cegłów - Skwarne - Podskwarne - Kuflew - Podciernie - Huta Kuflewska - Piaseczno - Skupie - Kiczki II - Kiczki I
2	13 ¹⁵	Cegłów - Skwarne - Podskwarne - Kuflew - Podciernie - Huta Kuflewska - Piaseczno - Posiadały - Kiczki I - Kiczki II - Skupie - Piaseczno - Posiadały – Cegłów
3	14 ¹⁵	Cegłów - Skwarne - Podskwarne - Kuflew - Podciernie - Huta Kuflewska - Piaseczno - Posiadały - Kiczki (przystanek k/kościół) - Posiadały - Cegłów
4	15 ¹⁵	Cegłów - Skwarne - Podskwarne - Kuflew - Podciernie - Huta Kuflewska - Piaseczno - Posiadały - Kiczki I - Kiczki II - Skupie - Piaseczno - Posiadały – Cegłów
5	16 ¹⁵	Cegłów - Skwarne - Podskwarne - Kuflew - Podciernie - Huta Kuflewska - Piaseczno - Posiadały - Kiczki I - Kiczki II - Skupie - Piaseczno - Posiadały – Cegłów
6	11 ⁴⁰	Cegłów - Mienia - Wiciejów – Barcząca
7	12 ⁴⁰	Cegłów - Pełczanka - Mienia Pełczańska - Mienia - Wiciejów - Barcząca
8	13 ¹⁵	Cegłów - Mienia - Wiciejów – Barcząca
9	14 ¹⁵	Cegłów - Mienia - Wiciejów – Barcząca
10	15 ¹⁵	Cegłów - Mienia - Wiciejów – Barcząca
11	16 ¹⁵	Cegłów - Pełczanka - Mienia Pełczańska - Mienia - Wiciejów - Barcząca

3. Wymagania dotyczące sposobu realizacji przedmiotu zamówienia:

- 1) W trakcie realizacji zamówienia liczba przewożonych dzieci może ulec zmianie (zwiększeniu/zmniejszeniu), jednak cena zaoferowana za jeden bilet miesięczny jest niezmienna przez cały okres realizacji zadania. Zmniejszenie liczby dowożonych uczniów może wynieść 20%. Zwiększenie liczby dowożonych uczniów może wynieść do 20%.
- 2) Wykonawca zobowiązany jest uzgodnić wszelkie zmiany w przebiegu tras dowozu i odwozu dzieci oraz w rozkładach jazdy, z dyrektorem Zespołu Szkolnego w Cegłowie.
- 3) Dowóz uczniów odbywać się będzie na podstawie imiennych biletów miesięcznych .
- 4) Dyrektor szkoły przekaze co miesiąc Wykonawcy szczegółowy wykaz uprawnionych uczniów. Wykonawca zobowiązany jest dostarczyć bilety do poszczególnych szkół w terminie do dnia pierwszego każdego miesiąca którego dowóz dotyczy na swój koszt .
- 5) Rozliczenia będą dokonywane w cyklu miesięcznym i na podstawie zestawienia biletów miesięcznych dla poszczególnych uczniów potwierdzonych przez właściwego dyrektora szkoły. Wykonawca dostarcza fakturę do Urzędu Gminy w Cegłowie do 10 każdego miesiąca.
- 6) Dowozy i odwozy mają odbywać się pojazdami zapewniającymi miejsca siedzące dla wszystkich przewożonych uczniów.
- 7) Dowożenie uczniów będzie się odbywać środkiem transportu w pełni sprawnym i posiadającym aktualne badanie techniczne. Kierowca oraz środek transportu, którym odbywać się będzie dowożenie dzieci powinien spełniać wszystkie wymogi określone w ustawie z dnia 20 czerwca 1997 r. – Prawo o ruchu drogowym oraz przepisów wykonawczych do tej ustawy.
- 8) Wykonawca winien zatrudnić kierowców do w/w przedmiotu zamówienia o odpowiednich kwalifikacjach zawodowych, wymaganych przepisami prawa.
- 9) W przypadku awarii autobusu wykonawca zobowiązany będzie do podstawienia na własny koszt pojazdu zastępczego oraz przestrzegania procedur określonych przez dyrektora Zespołu Szkolnego.
- 10) Zapewnienie opieki dowożonym uczniom zgodnie z załącznikiem 11

CPV 60112000-6 Usługi w zakresie publicznego transportu drogowego.

Rozdział 3. Termin wykonania zamówienia

Przedmiot zamówienia należy zrealizować w terminie od dnia **1 października 2015r.** do dnia **30 czerwca 2016r.**

Rozdział 4. Warunki udziału w postępowaniu oraz opis sposobu dokonywania oceny spełniania tych warunków

1. O udzielenie zamówienia ubiegać się mogą wszyscy Wykonawcy, którzy spełniają warunki dotyczące:
 - 1) posiadania uprawnień do wykonywania określonej działalności lub czynności, jeżeli przepisy prawa nakładają obowiązek ich posiadania.
 - 2) posiadania wiedzy i doświadczenia,
W celu potwierdzenia wiedzy i doświadczenia Wykonawcy winni udokumentować wykonanie min. 1 zamówienia polegającego na sprzedaży biletów miesięcznych szkolnych w komunikacji regularnej przez okres 10 miesięcy na kwotę min. 100 000,00zł (sto tysięcy) w okresie ostatnich 3 lat, a jeżeli okres prowadzenia działalności jest krótszy – w tym okresie.
Wykonawca może polegać na wiedzy i doświadczeniu innych podmiotów, niezależnie od charakteru prawnego łączących go z nimi stosunków. Wykonawca w takiej sytuacji zobowiązany jest udowodnić Zamawiającemu, iż będzie

dysponował zasobami niezbędnymi do realizacji przedmiotowego zamówienia, w szczególności przedstawiając w tym celu pisemne zobowiązanie (w formie oryginału) tych podmiotów do oddania mu do dyspozycji niezbędnych zasobów na okres korzystania z nich przy wykonywaniu przedmiotowego zamówienia.

- 3) dysponowania odpowiednim potencjałem technicznym:
W celu potwierdzenia warunku zamawiający zobowiązany jest dysponować minimum 5 autobusami o liczbie miejsc zabezpieczającej w pełni dowóz uczniów z poszczególnych tras na określoną godzinę. Autobusy nie mogą być starsze niż 15 lat – data pierwszej rejestracji.
 - 4) dysponowania odpowiednimi osobami zdolnymi do wykonania zamówienia:
W celu potwierdzenia warunku zamawiający zobowiązany jest dysponować min. 3 opiekunami oraz minimum 7 kierowcami, którzy posiadają uprawnienia do prowadzenia autobusu, a także legitymują się co najmniej 3 – letnim stażem w charakterze kierowcy autobusu.
 - 5) sytuacji ekonomicznej i finansowej,
2. Ocena potwierdzenia czy Wykonawca wykazał spełnienie warunków udziału w postępowaniu nastąpi na podstawie wymaganych i załączonych przez Wykonawcę do oferty dokumentów i oświadczeń. Z dokumentów i oświadczeń musi wynikać, że Wykonawca spełnia warunek udziału na dzień składania ofert. Nie wykazanie w wystarczający sposób potwierdzenia spełnienia tego warunku spowoduje wykluczenie Wykonawcy z postępowania po wyczerpaniu czynności wezwania do uzupełnienia dokumentów.
 3. Jeżeli Wykonawca wykaże, że spełnia warunki udziału w postępowaniu o których mowa w ust. 1, polegając na zasobach innych podmiotów niezależnie od charakteru prawnego łączącego go z nim stosunków, a nie udowodni, iż będzie dysponował zasobami niezbędnymi na czas realizacji części zamówienia, Zamawiający wykluczy Wykonawcę z postępowania o udzielenie zamówienia w oparciu o przesłankę zawartą w art. 24 ust. 2 pkt. 4 ustawy Pzp. **W sytuacji, gdy Wykonawca polega na wiedzy i doświadczeniu innych podmiotów na zasadach określonych w art. 26 ust. 2b ustawy Pzp zobowiązany będzie wykazać w jakim charakterze podmiot ten będzie brał udział w realizacji zamówienia.**
 4. udzielenie przedmiotowego zamówienia mogą ubiegać się Wykonawcy, którzy nie podlegają wykluczeniu z postępowania o udzielenie zamówienia, w okolicznościach o których mowa w art. 24 ust. 1 ustawy Pzp. Wykonawca ubiegający się o udzielenie zamówienia publicznego wykaże, że brak jest podstaw do jego wykluczenia z powodu niespełnienia warunków o których mowa w art. 24 ust. 1 ustawy P.z.p. Ocena spełnienia tego warunku nastąpi na podstawie załączonych do oferty przez Wykonawcę dokumentów i oświadczeń, wymienionych w SIWZ. Nie wykazanie w wystarczający sposób potwierdzenia braku podstaw niespełnienia warunku z art. 24 ust. 1, spowoduje wykluczenie Wykonawcy z postępowania na mocy art. 24 ust. 1 lub art. 24 ust. 2 pkt. 4, po wyczerpaniu czynności wezwania do uzupełnienia dokumentów.
 5. Ofertę Wykonawcy wykluczonego uzna się za odrzuconą zgodnie z treścią art. 24 ust. 4 ustawy.
 6. Zamawiający wezwie Wykonawców, którzy w określonym terminie nie złożą oświadczeń lub dokumentów potwierdzających spełnienie warunków udziału w postępowaniu, lub którzy nie złożą pełnomocnictw, albo którzy złożą dokumenty zawierające błędy lub którzy złożą wadliwe pełnomocnictwa, do ich złożenia w wyznaczonym terminie, chyba, że mimo ich złożenia oferta Wykonawcy podlega odrzuceniu lub konieczne byłoby unieważnienie postępowania. Złożone na wezwanie Zamawiającego oświadczenia lub dokumenty powinny potwierdzać spełnienie przez Wykonawcę warunków udziału w postępowaniu określonych przez Zamawiającego, nie później niż w dniu, w którym upłynął termin składania ofert i muszą być złożone w oryginale lub kopii poświadczonej za zgodność z oryginałem przez Wykonawcę. W przypadku składania elektronicznych dokumentów powinny być one opatrzone przez Wykonawcę bezpiecznym podpisem elektronicznym weryfikowanym za pomocą ważnego kwalifikowanego certyfikatu.

Rozdział 5. Wykaz oświadczeń i dokumentów potwierdzających spełnianie warunków w niniejszym postępowaniu wymaganych od Wykonawców

1. Sporządzony przez Wykonawcę FORMULARZ OFERTOWY wg wzoru stanowiącego załącznik do SIWZ. Wykonawca wraz z ofertą, składa listę podmiotów należących do tej samej grupy kapitałowej, o której mowa w art. 24 ust. 2 pkt 5, ustawy pzp, albo informację o tym, że nie należy do grupy kapitałowej.
2. W celu potwierdzenia, spełnienia przez Wykonawców warunków, o których mowa w art. 22 ust. 1 ustawy P.z.p., których opis sposobu spełnienia określony został przez Zamawiającego w rozdziale IV SIWZ Zamawiający żąda następujących oświadczeń i dokumentów:
 - 1) oświadczenie o spełnieniu warunków udziału w postępowaniu - Wzór oświadczenia stanowi Załącznik nr 4 do SIWZ.
 - 2) licencja na przewóz drogowy osób
 - 3) wykaz wykonanych usług w zakresie niezbędnym do wykazania spełniania warunku wiedzy i doświadczenia, wykonanych w okresie ostatnich trzech lat przed upływem terminu składania ofert, a jeżeli okres prowadzenia działalności jest krótszy – w tym okresie, z podaniem ich rodzaju i wartości, daty i miejsca wykonania - Wzór wykazu Załącznik nr 5 do SWIZ.
 - 4) dokumenty potwierdzające, że usługi o których mowa w ust. 2 pkt. 2) zostały wykonane należycie i zgodnie z oczekiwaniami zamawiających,
 - 5) wykaz taboru samochodowego przeznaczonego do wykonywania zamówienia – wzór – załącznik nr. 7
 - 6) wykaz osób Wykaz osób, którymi dysponuje lub będzie dysponował wykonawca i które będą uczestniczyć w wykonaniu zamówienia, wraz z informacjami na temat ich kwalifikacji zawodowych, doświadczenia i wykształcenia niezbędnych do wykonania zamówienia, potwierdzający spełnienie warunku udziału w postępowaniu. wzór – załącznik nr. 8
 - 7) opłaconej polisy, a w przypadku jej braku innego dokumentu potwierdzającego, że wykonawca jest ubezpieczony od odpowiedzialności cywilnej w zakresie prowadzonej działalności związanej z przedmiotem zamówienia.
3. Jeżeli Wykonawca, wykazując spełnianie warunków, o których mowa w art. 22 ust. 1 ustawy P.z.p., polega na zasobach innych podmiotów na zasadach określonych w art. 26 ust. 2b ustawy P.z.p., Zamawiający żąda od Wykonawcy przedstawienia pisemnego zobowiązania tych podmiotów (w formie oryginału) do oddania mu do dyspozycji niezbędnych zasobów na okres korzystania z ich przy wykonywaniu przedmiotowego zamówienia i określenia w jakim charakterze podmioty te będą brały udział w realizacji przedmiotowego zamówienia. Z treści zobowiązania powinna wynikać faktyczna dostępność tych zasobów na użytek Wykonawcy w celu realizacji przedmiotu zamówienia oraz w sposób jednoznaczny musi wynikać, że zasoby na które powołuje się Wykonawca zostaną mu udostępnione do realizacji przedmiotowego zamówienia publicznego. Ponadto zobowiązanie powinno wskazywać obszary w jakich realizacja zamówienia będzie odbywała się przy udziale zasobów podmiotu trzeciego w taki sposób, aby możliwe było egzekwowanie poprawnej realizacji zamówienia, zgodnie z deklarowanymi przez Wykonawcę zobowiązaniami podmiotów trzecich poprzez udział tego podmiotu w realizacji zamówienia. W takiej sytuacji Wykonawca musi wykazać, że faktycznie może korzystać z zasobów tych podmiotów, które nie należą do Wykonawcy, a są niezbędne do wykonania przedmiotowego zamówienia.
4. Jeżeli Wykonawca, wykazując spełnianie warunków, o których mowa w art. 22 ust. 1 pkt. 4 ustawy P.z.p., polega na zdolnościach finansowych innych podmiotów na zasadach określonych w art. 26 ust. 2b ustawy P.z.p., wymaga się przedłożenia informacji, o której

mowa w ust. 2 pkt. 6) niniejszego Rozdziału dotyczącej tych pomiotów.

5. W celu wykazania braku podstaw do wykluczenia z postępowania o udzielenie zamówienia Wykonawcy w okolicznościach, o których mowa w art. 24 ust. 1 ustawy Zamawiający żąda oświadczeń i dokumentów:
 - 1) oświadczenie o braku podstaw do wykluczenia z postępowania w zakresie art. 24 ust. 1 ustawy P.z.p. – Wzór oświadczenia stanowi Załącznik nr 3 do SIWZ.
 - 2) aktualnego odpisu z właściwego rejestru, jeżeli odrębne przepisy wymagają wpisu do rejestru, w celu wykazania braku podstaw do wykluczenia w oparciu o art. 24 ust. 1 ustawy Pzp, wystawionego nie wcześniej niż 6 miesięcy przed upływem terminu składania ofert, a w stosunku do osób fizycznych oświadczenie w zakresie art. 24 ust. 1 pkt 2 ustawy - wg Wzór oświadczenia stanowi Załącznik nr 3 do SIWZ,
 - 3) aktualnego zaświadczenia właściwego naczelnika urzędu skarbowego potwierdzającego, że wykonawca nie zalega z opłacaniem podatków, lub zaświadczenia, że uzyskał przewidziane prawem zwolnienie, odroczenie lub rozłożenie na raty zaległych płatności lub wstrzymanie w całości wykonania decyzji właściwego organu - wystawionego nie wcześniej niż 3 miesiące przed upływem terminu składania wniosków o dopuszczenie do udziału w postępowaniu o udzielenie zamówienia albo składania ofert;
 - 4) aktualnego zaświadczenia właściwego oddziału Zakładu Ubezpieczeń Społecznych lub Kasy Rolniczego Ubezpieczenia Społecznego potwierdzającego, że wykonawca nie zalega z opłacaniem składek na ubezpieczenia zdrowotne i społeczne, lub potwierdzenia, że uzyskał przewidziane prawem zwolnienie, odroczenie lub rozłożenie na raty zaległych płatności lub wstrzymanie w całości wykonania decyzji właściwego organu -wystawionego nie wcześniej niż 3 miesiące przed upływem terminu składania wniosków o dopuszczenie do udziału w postępowaniu o udzielenie zamówienia albo składania ofert;
 - 5) listę podmiotów należących do tej samej grupy kapitałowej lub informację o tym, że Wykonawca nie należy do grupy kapitałowej – wg. wzoru stanowiącego Załącznik nr 6 do SIWZ.
6. W przypadku Wykonawców wspólnie ubiegających się o udzielenie zamówienia, dokument ustanawiający Pełnomocnika do reprezentowania ich w postępowaniu o udzielenie zamówienia albo reprezentowania w postępowaniu i zawarcia umowy w sprawie niniejszego zamówienia publicznego.
7. W przypadku, gdy upoważnienie do podpisania oferty nie wynika bezpośrednio ze złożonego w ofercie odpisu z właściwego rejestru – pełnomocnictwo (a).
8. Jeżeli Wykonawca ma siedzibę lub miejsce zamieszkania poza terytorium Rzeczypospolitej Polskiej, zamiast dokumentów o których mowa w ust. 5 pkt. 2), składa dokument lub dokumenty, wystawione w kraju, w którym ma siedzibę lub miejsce zamieszkania, potwierdzające, że nie otwarto jego likwidacji ani nie ogłoszono upadłości.
9. Jeżeli w kraju pochodzenia osoby lub w kraju, w którym Wykonawca ma siedzibę lub miejsce zamieszkania, nie wydaje się dokumentów, o których mowa w ust. 8. zastępuje się je dokumentem zawierającym oświadczenie złożone przed notariuszem, właściwym organem sądowym, administracyjnym albo organem samorządu zawodowego lub gospodarczego odpowiednio kraju pochodzenia osoby lub kraju, w którym Wykonawca ma siedzibę lub miejsce zamieszkania.
10. W przypadku wątpliwości co do treści dokumentu złożonego przez Wykonawcę mającego siedzibę lub miejsce zamieszkania poza terytorium Rzeczypospolitej Polskiej, Zamawiający może zwrócić się do właściwych organów odpowiednio miejsca zamieszkania osoby lub kraju, w którym Wykonawca ma siedzibę lub miejsce zamieszkania z wnioskiem o udzielenie niezbędnych informacji dotyczących przedłożonego dokumentu.
11. Dokumenty powinny być składane w formie oryginału lub kopii poświadczonej za zgodność z oryginałem przez Wykonawcę.
12. Wszystkie wymagane dokumenty powinny być sporządzone w języku polskim, na

maszynie, komputerze lub odręcznie w sposób zapewniający czytelność tekstu.

13. Dokumenty sporządzone w języku obcym muszą być złożone wraz z tłumaczeniem na język polski.
14. W zakresie nie uregulowanym niniejszą SIWZ mają zastosowanie przepisy rozporządzenia Prezesa Rady Ministrów z dnia 19 lutego 2013 r. w sprawie rodzajów dokumentów, jakich może żądać zamawiający od wykonawcy, oraz form, w jakich te dokumenty mogą być składane (Dz. U. z 2013r., poz. 231).

Rozdział 6. Wykonawcy wspólnie ubiegający się o zamówienie

1. Wykonawcy wspólnie ubiegający się o udzielenie zamówienia muszą ustanowić Pełnomocnika do reprezentowania ich w postępowaniu o udzielenie niniejszego zamówienia albo do reprezentowania ich w postępowaniu i zawarcia umowy w sprawie zamówienia publicznego. Pełnomocnictwo musi być podpisane przez osoby upoważnione do reprezentowania poszczególnych Wykonawców i w formie oryginału lub w kopii poświadczonej notarialnie musi znajdować się w ofercie wspólnej Wykonawców.
2. Wykonawcy wspólnie ubiegający się o udzielenie zamówienia solidarnie odpowiadają za podpisanie umowy, wykonanie umowy,
3. w ofercie powinien być podany adres do korespondencji i kontakt telefoniczny z pełnomocnikiem Wykonawców wspólnie ubiegających się o udzielenie zamówienia. Wszelka korespondencja oraz rozliczenia dokonywane będą wyłącznie z podmiotem występującym jako Pełnomocnik,
4. przed podpisaniem umowy (w przypadku wygrania postępowania) Wykonawcy składający ofertę wspólną będą mieli obowiązek przedstawić Zamawiającemu umowę regulującą współpracę zawierającą, co najmniej:
 1. zobowiązanie do realizacji wspólnego przedsięwzięcia gospodarczego obejmującego swoim zakresem realizację przedmiotu zamówienia,
 2. określenie zakresu działania poszczególnych stron umowy,
 3. określenie czasu obowiązywania umowy, który nie może być krótszy, niż okres obejmujący realizację zamówienia oraz czas trwania gwarancji jakości i rękojmi,
5. w odniesieniu do wymagań postawionych przez Zamawiającego: każdy z Wykonawców wspólnie ubiegających się o udzielenie zamówienia oddzielnie musi udokumentować, że nie podlega wykluczeniu z postępowania o udzielenie zamówienia na podstawie przepisów art. 24 ust. 1 ustawy P.z.p.
6. sposób składania dokumentów w ofercie wspólnej:
 - a) dokumenty, dotyczące własnej firmy, takie jak np.: odpis z właściwego rejestru, oświadczenie dotyczące braku podstaw do wykluczenia, itp. – składa każdy z Wykonawców składających ofertę wspólną w imieniu swojej firmy,
 - b) dokumenty wspólne takie jak np.: formularz ofertowy, wykaz robót, oświadczenie dotyczące wymaganych osób, itp. składa pełnomocnik Wykonawców w imieniu wszystkich Wykonawców składających ofertę wspólną,
 - c) kopie dokumentów dotyczących każdego z Wykonawców składających ofertę wspólną powinny być poświadczane za zgodność z oryginałem przez tego Wykonawcę, którego dotyczą składane dokumenty.
7. wypełniając formularz ofertowy, jak również inne dokumenty powołujące się na „Wykonawcę” w miejscu „np. nazwa i adres Wykonawcy” należy wpisać dane Wykonawców wspólnie ubiegających się o zamówienie.
8. wspólnicy spółki cywilnej są traktowani jak Wykonawcy składający ofertę wspólną i mają do nich zastosowanie zasady określone w pkt. 4 niniejszego rozdziału. Spółka cywilna ubiegająca się o zamówienie musi wyznaczyć pełnomocnika do jej reprezentowania. Ustawowe zasady reprezentacji spółki cywilnej zezwalające każdemu wspólnikowi na jej reprezentowanie w takich granicach, w jakich jest uprawniony do prowadzenia jej spraw, nie spełniają bowiem wymogu z art. 23 ustawy P.z.p. Zakłada on, że członków konsorcjum ubiegających się wspólnie o zamówienie reprezentować może nie każdy z jego uczestników, jak to ma miejsce w przypadku spółki cywilnej, lecz tylko jeden z nich.
9. w przypadku spółki cywilnej art. 23 ust. 2 ustawy P.z.p. nie będzie miał zastosowania,

jeżeli oferta zostanie podpisana przez wszystkich współników.

10. obligatoryjny wymóg zawierania umowy spółki cywilnej nie istnieje, jeżeli Wykonawcami wspólnie ubiegającymi się o udzielenie zamówienia są małżonkowie, którzy prowadzą przedsiębiorstwo stanowiące ich współwłasność łączną. W takim przypadku Zamawiający nie może także żądać od małżonków zawarcia przez nich umowy regulującej ich współpracę.

Rozdział 7. Informacje o sposobie porozumiewania się Zamawiającego z Wykonawcami oraz przekazywania oświadczeń i dokumentów, a także wskazanie osoby uprawnionej do porozumiewania się z Wykonawcami

1. W niniejszym postępowaniu wszelkie oświadczenia, wnioski, zawiadomienia oraz informacje przekazywane będą w formie:
 - pisemnej na adres wskazany w Rozdziale 1
 - faksem (nr 25 759 59 38)
 - drogą elektroniczną (adresy: m.gasiorowski@ceglow.pl), przy czym zawsze dopuszczalna jest forma pisemna.
2. Postępowanie odbywa się w języku polskim, w związku z czym wszelkie pisma, dokumenty, oświadczenia składane w trakcie postępowania między Zamawiającym a Wykonawcami muszą być sporządzone w języku polskim. Dokumenty sporządzone w języku obcym są składane wraz z tłumaczeniem na język polski.
3. Jeżeli Zamawiający lub Wykonawca przekazują korespondencję za pomocą faksu lub elektronicznie – każda ze stron na żądanie drugiej niezwłocznie potwierdza fakt ich otrzymania
4. Wykonawca może zwrócić się do Zamawiającego o wyjaśnienie treści SIWZ. Zamawiający niezwłocznie udzieli wyjaśnień dot. treści specyfikacji istotnych warunków zamówienia, jednak nie później niż na 2 dni przed upływem terminu składania ofert, pod warunkiem, że wniosek o wyjaśnienie treści specyfikacji istotnych warunków zamówienia wpłynął do Zamawiającego nie później niż do końca dnia, w którym upływa połowa wyznaczonego terminu składania ofert.
5. Jeżeli wniosek o wyjaśnienie treści specyfikacji istotnych warunków zamówienia wpłynął po upływie terminu składania wniosków lub dotyczy udzielonych wyjaśnień, Zamawiający może udzielić wyjaśnień albo pozostawić wniosek bez rozpoznania.
6. Treść zapytania i wyjaśnienia zostaną zamieszczone na stronie internetowej.
7. W uzasadnionych przypadkach, przed upływem terminu składania ofert Zamawiający może zmienić treść SIWZ. Dokonaną zmianę SIWZ, Zamawiający przekazuje niezwłocznie wszystkim Wykonawcom, którym przekazano specyfikację istotnych warunków zamówienia, a jeżeli specyfikacja jest udostępniana na stronie internetowej, zamieszcza ją także na tej stronie.
8. Jeżeli w wyniku zmiany treści SIWZ nie prowadzącej do zmiany treści ogłoszenia o zamówieniu jest niezbędny dodatkowy czas na wprowadzenie zmian w ofertach, Zamawiający przedłuży termin składania ofert.
9. Jeżeli zmiana treści SIWZ prowadzi do zmiany treści ogłoszenia o zamówieniu (postępowanie prowadzone w trybie przetargu nieograniczonego), Zamawiający zamieszcza ogłoszenie o zmianie ogłoszenia w Biuletynie Zamówień Publicznych.
10. Jeżeli w wyniku zmiany treści SIWZ niezbędny jest dodatkowy czas na wprowadzenie zmian w ofertach, Zamawiający przedłuży termin składania ofert.
11. O przedłużeniu terminu składania ofert Zamawiający niezwłocznie zawiadomi Wykonawców. Informację powyższą Zamawiający zamieści również na stronie internetowej.
12. Przedłużenie terminu składania ofert nie wpływa na bieg terminu składania wniosków o

- wyjaśnienie treści specyfikacji istotnych warunków zamówienia.
13. Wykonawca może zwrócić się (pisemnie, faksem, e-mailem) do Zamawiającego o przekazanie SIWZ. We wniosku należy podać:
 - 1) nazwę i adres Wykonawcy,
 - 2) nr telefonu i faksu, e-mail,
 - 3) znak postępowania – IZP.272.18.2014
 14. SIWZ została opublikowana na stronie: www.ceglow.pl oraz można ją także odebrać w siedzibie Zamawiającego ul. Kościuszki 4, 05-319 Cegłów w pok. nr. 5, w godzinach urzędowania Zamawiającego.
 15. Do kontaktowania się z Wykonawcami Zamawiający upoważnia:
Mirosław Gašiorowski tel. 25 759 59 49, fax 25 759 59 38, e-mail: m.gasiorowski@ceglow.pl

Rozdział 8. Wymagania dotyczące wadium

1. Przystępując do niniejszego postępowania każdy Wykonawca zobowiązany jest wnieść **wadium w wysokości 3 000,00 zł (słownie złotych: trzy tysiące)**.
2. Wykonawca może wnieść wadium jednej lub kilku formach przewidzianych w art. 45 ust. 6 ustawy Pzp, tj.:
 - 1) pieniądzu,
 - 2) poręczeniach bankowych lub poręczeniach spółdzielczej kasy oszczędnościowo – kredytowej, z tym że poręczenie kasy jest zawsze poręczeniem pieniężnym,
 - 3) gwarancjach bankowych,
 - 4) gwarancjach ubezpieczeniowych,
 - 5) poręczeniach udzielanych przez podmioty, o których mowa w art. 6 b ust. 5 pkt 2 ustawy z dnia 9 listopada 2000r. o utworzeniu Polskiej Agencji Rozwoju Przedsiębiorczości (Dz.U. z 2007r. Nr 42, poz. 275 ze zm.).
3. **Wykonawca zobowiązany jest wnieść wadium przed upływem terminu składania ofert.**
4. Wadium w pieniądzu należy **wnieść przelewem** na konto Zamawiającego:
Bank Spółdzielczy Mrozy o/Cegłów Nr 46 9227 0004 0000 1238 2000 0510
5. W przypadku wadium wnoszonego w pieniądzu, jako termin wniesienia wadium przyjęty zostaje termin uznania kwoty na rachunku Zamawiającego.
6. W przypadku wniesienia **wadium w formie innej niż pieniądz - oryginał dokumentu** potwierdzającego wniesienie wadium należy złożyć przed upływem terminu składania ofert w siedzibie Zamawiającego ul. Kościuszki 4, 05-319 Cegłów w kancelarii pok. 1, a kserokopię dokumentu poświadczoną za zgodność z oryginałem należy załączyć do oferty.
7. Niewniesienie wadium w terminie lub w sposób określony w SIWZ spowoduje wykluczenie Wykonawcy na podstawie art. 24 ust. 2 pkt 2 ustawy Pzp.

Rozdział 9. Termin związania ofertą

1. Wykonawca składając ofertę pozostaje nią związany przez okres 30 dni. Bieg terminu związania ofertą rozpoczyna się wraz z upływem terminu składania ofert, licząc od dnia składania ofert włącznie.
2. Wykonawca samodzielnie lub na wniosek zamawiającego może przedłużyć termin związania ofertą, z tym że zamawiający może tylko raz, co najmniej na 3 dni przed upływem terminu związania ofertą, zwrócić się do wykonawców o wyrażenie zgody na przedłużenie tego terminu o oznaczony okres, nie dłuższy jednak niż 60 dni.
3. Wniesienie środków ochrony prawnej po upływie terminu składania ofert zawieszają bieg terminu związania ofertą do czasu ich rozstrzygnięcia.

Rozdział 10. Opis sposobu przygotowania ofert

1. Opakowanie i adresowanie oferty:
Ofertę należy umieścić w zamkniętym, nieprzezroczystym opakowaniu (np. koperta) zaadresowanym i opisanym:

Nadawca:

Nazwa i adres Wykonawcy (pieczęć).

Adresat:

Urząd Gminy Cegłów
ul. Kościuszki 4, 05-319 Cegłów
OFERTA NA

„Dowóz uczniów do placówek oświatowych z terenu Gminy Cegłów”

ZNAK SPRAWY: IZP.272.18.2015

NIE OTWIERAĆ PRZED TERMINEM OTWARCIA OFERT

28/07/2015r.

2. Oferta i oświadczenia muszą być podpisane przez:
 - 1) osobę/osoby upoważnione do reprezentowania Wykonawcy/Wykonawców w obrocie prawnym zgodnie z danymi ujawnionymi w KRS – rejestrze przedsiębiorców albo w ewidencji działalności gospodarczej lub Pełnomocnika,
 - 2) w przypadku Wykonawców wspólnie ubiegających się o zamówienie ofertę podpisuje osoba umocowana do tej czynności prawnej, co powinno wynikać z dokumentów (Pełnomocnictwa) załączonych do oferty.
3. Tajemnica przedsiębiorstwa:
 - 1) jeżeli według Wykonawcy oferta będzie zawierała informacje objęte tajemnicą jego przedsiębiorstwa w rozumieniu przepisów ustawy z 16 kwietnia 1993r. o zwalczaniu nieuczciwej konkurencji (Dz.U. z 2003r. Nr 153, poz. 1503 z późn. zm.), muszą być oznaczone klauzulą **NIE UDOSTĘPNIAC – TAJEMNICA PRZEDSIĘBIORSTWA**. Zaleca się umieścić takie dokumenty na końcu oferty (ostatnie strony w ofercie lub osobno),
 - 2) zastrzeżenie informacji, danych, dokumentów lub oświadczeń nie stanowiących tajemnicy przedsiębiorstwa w rozumieniu przepisów o nieuczciwej konkurencji spowoduje ich odtajnienie.
4. Informacje pozostałe:
 - 1) Wykonawca ponosi wszelkie koszty związane z przygotowaniem i złożeniem oferty,
 - 2) Wykonawca może złożyć tylko **jedną ofertę** przygotowaną według wymagań określonych w niniejszej SIWZ,
 - 3) Oferta musi być sporządzona:
 - a) w języku polskim,
 - b) w formie pisemnej.
5. Zaleca się, aby:
 - 1) ewentualne poprawki i skreślenia lub zmiany w tekście oferty (i w załącznikach do oferty) były parafowane przez osobę upoważnioną do reprezentowania Wykonawcy lub posiadającą Pełnomocnictwo,
 - 2) każda zapisana strona oferty (wraz z załącznikami do oferty) była parafowana i oznaczona kolejnymi numerami,
 - 3) kartki oferty były trwale spięte (z zastrzeżeniem, że część stanowiąca tajemnicę przedsiębiorstwa może stanowić odrębną część oferty),
 - 4) oferta została opracowana zgodnie ze wzorem załączonym do specyfikacji (wzór stanowi *Załącznik Nr 2* do SIWZ).
6. Zmiana / wycofanie oferty:
 - 1) zgodnie z art. 84 ustawy Pzp Wykonawca może przed upływem terminu składania ofert zmienić lub wycofać ofertę,

- 2) o wprowadzeniu zmian lub wycofaniu oferty należy pisemnie powiadomić Zamawiającego, przed upływem terminu składania ofert,
 - 3) pismo należy złożyć zgodnie z opisem podanym w ust. 1 oznaczając odpowiednio „ZMIANA OFERTY”/„WYCOFANIE OFERTY”,
 - 4) do pisma o wycofaniu oferty musi być załączony dokument, z którego wynika prawo osoby podpisującej informację do reprezentowania Wykonawcy.
7. Ofertę złożoną po terminie składania ofert Zamawiający zwróci niezwłocznie Wykonawcy.

Rozdział 11. Miejsce oraz termin składania i otwarcia ofert

1. **Ofertę należy złożyć** Zamawiającemu, Urząd Gminy Cegłów ul. Kościuszki 4, 05-319 Cegłów, pokój nr 1, **w terminie do dnia 28/07/2015 roku, godz. 10:00**
2. **Otwarcie ofert nastąpi** w Urzędzie Gminy Cegłów ul. Kościuszki 4, **pok. sala konferencyjna, dnia 28/07/2015 roku, godz. 11:30**
3. Wykonawcy mogą być obecni przy otwieraniu ofert. Zainteresowani udziałem w otwarciu ofert Wykonawcy proszeni są o stawienie się o godz. **11:30** w Urzędzie Gminy Cegłów ul. Kościuszki 4, w Sali konferencyjnej
4. Bezpośrednio przed otwarciem ofert Zamawiający poda kwotę, jaką zamierza przeznaczyć na sfinansowanie zamówienia.
5. Otwierając oferty Zamawiający poda nazwy (firmy) oraz adresy Wykonawców, którzy złożyli oferty, a także informacje dotyczące cen, terminu wykonania zamówienia, warunków gwarancji i warunki płatności zawartych w ofertach.
6. Informacje, o których mowa w ust. 4 i 5 przekazuje się niezwłocznie Wykonawcom, którzy nie byli przy otwarciu ofert, na ich wniosek.
7. **UWAGA** – za termin złożenia oferty przyjmuje się datę i godzinę wpływu oferty do Zamawiającego.

Rozdział 12. Opis sposobu obliczenia ceny

1. Wykonawca określi **cenę oferty** brutto, która stanowić będzie **wynagrodzenie ryczałtowe** za realizację całego przedmiotu zamówienia, podając ją w zapisie liczbowym i słownie z dokładnością do grosza (do dwóch miejsc po przecinku).
2. Cenę oferty należy podać w formie wynagrodzenia ryczałtowego (art. 632 kodeksu cywilnego). Cena oferty musi zawierać wszystkie koszty niezbędne do zrealizowania zamówienia wynikające wprost z dokumentacji projektowej, jak również w niej nie ujęte, a bez których nie można wykonać zamówienia. Wykonawca musi przewidzieć wszystkie okoliczności, które mogą wpłynąć na cenę zamówienia.
3. Jeżeli złożona oferta powodować będzie powstanie obowiązku podatkowego Zamawiającego zgodnie z przepisami o podatku od towarów i usług w zakresie dotyczącym wewnątrz wspólnotowego nabycia towarów, Zamawiający w celu oceny takiej oferty doliczy do oferowanej ceny podatek od towarów i usług, który miałby obowiązek wpłacić zgodnie z obowiązującymi przepisami.

Rozdział 13. Opis kryteriów, którymi Zamawiający będzie się kierował przy wyborze oferty i sposobów oceny ofert.

1. Kryterium cena 80 pkt.
Sposób oceny ofert w kryterium cena
Cena – max 80 pkt.
- oferta z najniższą ceną otrzymuje 80 pkt.

cena najniższa

- następna badana oferta = ----- x 80pkt.

cena badana

2. Kryterium wiek taboru wskazanego do realizacji zamówienia 20pkt.

Sposób oceny ofert w kryterium wiek taboru

Kryterium wiek taboru – max 20pkt.

oferta z najniższą średnią arytmetyczną wieku taboru wskazanego do realizacji zamówienia otrzymuje 20 pkt.

Średnia najniższa

- następna badana oferta = ----- x 20pkt

Średnia badana

3. Uwaga:

- a) średnia obliczana będzie z dokładnością do części setnych z zastosowaniem reguł matematycznych
 - b) zostanie obliczona średnia wieku 5 pierwszych przewidzianych do realizacji autobusów wskazanych w zał. 8
4. Zamawiający wybierze ofertę, która otrzyma najwyższą liczbę punktów.
5. W toku dokonywania oceny złożonych ofert Zamawiający może żądać udzielenia przez Wykonawcę wyjaśnień dotyczących treści złożonej oferty.
6. Zamawiający wezwie Wykonawców, którzy w określonym terminie nie złożą oświadczeń lub dokumentów potwierdzających spełnienie warunków udziału w postępowaniu, lub którzy nie złożą pełnomocnictw, albo którzy złożą dokumenty zawierające błędy lub którzy złożą wadliwe pełnomocnictwa, do ich złożenia w wyznaczonym terminie, chyba, że mimo ich złożenia oferta Wykonawcy podlega odrzuceniu lub konieczne byłoby unieważnienie postępowania.
7. Zamawiający poprawi w tekście oferty oczywiste omyłki pisarskie, informując o tym niezwłocznie Wykonawcę, którego oferta została poprawiona. Przez oczywistą omyłkę pisarską w szczególności należy rozumieć widoczne, wbrew zamierzeniu niewłaściwe użycie wyrazu, widocznie mylną pisownię wyrazu, ewidentny błąd gramatyczny, niezamierzone opuszczenie wyrazu (ów) lub jego części.
8. Zamawiający poprawi oczywiste omyłki rachunkowe, z uwzględnieniem konsekwencji rachunkowych dokonanych poprawek, informując o tym niezwłocznie Wykonawcę, którego oferta została poprawiona.
9. Zamawiający poprawi inne omyłki polegające na niezgodności oferty z SIWZ, nie powodujące istotnych zmian w treści oferty, informując o tym niezwłocznie Wykonawcę, którego oferta została poprawiona.
10. Zamawiający zobowiązany jest odrzucić ofertę, jeżeli:
- 1) oferta jest niezgodna z ustawą,
 - 2) treść oferty nie odpowiada treści SIWZ, z zastrzeżeniem art. 87 ust. 2 pkt. 3 ustawy P.z.p.,
 - 3) jej złożenie stanowi czyn nieuczciwej konkurencji w rozumieniu przepisów o zwalczaniu nieuczciwej konkurencji,
 - 4) oferta zawiera rażąco niską cenę w stosunku do przedmiotu zamówienia,
 - 5) oferta została złożona przez Wykonawcę wykluczonego z udziału w postępowaniu,
 - 6) zawiera błędy w obliczeniu ceny,
 - 7) Wykonawca w terminie 3 dni od dnia doręczenia zawiadomienia nie zgodził się na poprawienie omyłki, o której mowa w art. 87 ust. 2 pkt. 3 ustawy P.z.p.,
 - 8) jest nieważna na podstawie odrębnych przepisów.

Rozdział 14. Informacje o formalnościach, jakie zostaną dopełnione po wyborze oferty w celu zawarcia umowy w sprawie zamówienia publicznego

1. Niezwłocznie po wyborze najkorzystniejszej oferty Zamawiający zawiadamia jednocześnie Wykonawców, którzy złożyli oferty, o:
 - 1) wyborze najkorzystniejszej oferty, podając nazwę (firmę), albo imię i nazwisko, siedzibę albo adres zamieszkania Wykonawcy, którego ofertę wybrano,

- uzasadnienie jej wyboru, wykaz wszystkich Wykonawców, którzy złożyli oferty wraz z przyznaną im punktacją w każdym kryterium oceny ofert i łączną punktacją
- 2) Wykonawcach, których oferty zostały odrzucone, podając uzasadnienie faktyczne i prawne;
 - 3) Wykonawcach, którzy zostali wykluczeni z postępowania, podając uzasadnienie faktyczne i prawne;
 - 4) terminie określonym zgodnie z art. 94 ust. 1 lub 2 ustawy PZP, po którego upływie umowa może zostać zawarta.
2. Zamawiający zawiera umowę w sprawie zamówienia publicznego w terminie nie krótszym niż 5 dni od dnia przesłania zawiadomienia o wyborze najkorzystniejszej oferty faksem lub drogą elektroniczną albo 10 dni, jeżeli zawiadomienie zostało przesłane w inny sposób.
 3. Zamawiający może zawrzeć umowę przed upływem terminów, o których mowa w pkt. 3, jeżeli w postępowaniu złożono tylko jedną ofertę lub w postępowaniu nie odrzucono żadnej oferty oraz nie wykluczono żadnego Wykonawcy.
 4. Jeżeli Wykonawca, którego oferta została wybrana, uchyla się od zawarcia umowy w sprawie zamówienia publicznego, lub nie wnosi wymaganego zabezpieczenia należytego wykonania umowy, Zamawiający wybiera ofertę najkorzystniejszą spośród pozostałych ofert, bez przeprowadzania ich ponownie oceny, chyba że zachodzą przesłanki, o których mowa w art. 93 ust. 1 PZP.
 5. Postępowanie będzie unieważnione zgodnie z art. 93 ustawy PZP, gdy :
 - 1) nie wpłynie przynajmniej jedna ważna oferta nie podlegająca odrzuceniu;
 - 2) wartość najkorzystniejszej oferty przekraczać będzie kwotę którą Zamawiający zamierza przeznaczyć na sfinansowanie zamówienia, chyba że Zamawiający może zwiększyć kwotę do ceny najkorzystniejszej oferty;

Rozdział 15. Istotne postanowienia umowy w sprawie zamówienia publicznego

Istotne postanowienia umowy zawarte zostały w **Załączniku Nr 1** do SIWZ.

Uwaga – w Załączniku Nr 1 zawarte są klauzule dotyczące możliwości i warunki zmiany umowy w sprawie zamówienia publicznego, które zostały również opublikowane w ogłoszeniu o zamówieniu.

Rozdział 16. Podwykonawstwo

1. Zamawiający żąda wskazania przez Wykonawcę w ofercie części zamówienia, której wykonanie powierzy podwykonawcom. Wskazanie niniejszego nastąpi w oświadczeniu Wykonawcy znajdującym się w formularzu ofertowym.
2. W oświadczeniu o powierzeniu części zamówienia podwykonawcom należy podać zakres prac przewidzianych do wykonania (bez podawania danych podwykonawców). Złożenie w/w oświadczenia nie zwalnia Wykonawcy, w przypadku wybrania jego oferty od obowiązku uzyskania zgody Zamawiającego na powierzenie części zakresu prac konkretnemu podwykonawcy.
3. Wykonawca, którego oferta została wybrana jako najkorzystniejsza, a który zadeklarował realizację zamówienia z udziałem podwykonawców, zobowiązany jest dostarczyć Zamawiającemu wniosek o zgodę dotyczącą podwykonawstwa wraz z projektem umowy między Wykonawcą i podwykonawcą.
4. Zamawiający pisemnie i niezwłocznie zgłosi ewentualne zastrzeżenia, zaś brak takich zastrzeżeń w ciągu 14 dni od otrzymania wniosku jest równoznaczny z wyrażeniem zgody.

Rozdział 17. Zabezpieczenie należytego wykonania umowy

Nie wymagane

Rozdział 18. Przewidywane zamówienia uzupełniające

1. Zamawiający przewiduje udzielenie zamówień uzupełniających, o których mowa w art. 67 ust. 1 pkt. 6 ustawy Pzp. do 20 % wartości zamówienia podstawowego.
2. Zamówienie uzupełniające będzie polegało na powtórzeniu tego samego rodzaju usług.
3. Zamówienia uzupełniające zostaną udzielone na podstawie odrębnej umowy lub umów zawartych z dotychczasowym Wykonawcą w trybie zamówienia z wolnej ręki.
4. Zamówienie uzupełniające może zostać udzielone dotychczasowemu Wykonawcy w okresie 3 lat od udzielenia zamówienia podstawowego, również w trakcie realizacji zamówienia podstawowego, jeśli zajdzie taka konieczność lub potrzeba.

Rozdział 19. Inne informacje

1. Zamawiający nie przewiduje:
 - 1) składania ofert częściowych i wariantowych,
 - 2) zawarcia umowy ramowej,
 - 3) ustanowienia dynamicznego systemu zakupów,
 - 4) wyboru najkorzystniejszej oferty z zastosowaniem aukcji elektronicznej,
 - 5) rozliczenia w walucie innej niż złoty polski.
 - 6) Zamawiający nie przewiduje unieważnienie postępowania o udzielenie zamówienia, w przypadku nieprzyznania środków pochodzących z budżetu Unii Europejskiej oraz niepodlegających zwrotowi środków z pomocy udzielonej przez państwa członkowskie Europejskiego Porozumienia o Wolnym Handlu (EFTA), które miały być przeznaczone na sfinansowanie całości lub części zamówienia.

Rozdział 20. Pouczenie o środkach ochrony prawnej przysługujących Wykonawcy w toku postępowania o udzielenie zamówienia.

Wykonawcy, a także innemu podmiotowi, który ma lub miał interes w uzyskaniu danego zamówienia oraz poniósł lub może ponieść szkodę w wyniku naruszenia przez Zamawiającego przepisów ustawy Pzp przysługują środki ochrony prawnej przewidziane w Dziale VI tej ustawy.

Rozdział 21. Załączniki do SIWZ

1. formularz oferty,
2. projekt umowy
3. oświadczenie o niepodleganiu wykluczeniu z postępowania o zamówienie publiczne
4. oświadczenie wykonawcy o spełnieniu warunków udziału w postępowaniu
5. wykaz usług
6. lista podmiotów należących do tej samej grupy kapitałowej
7. wykaz sprzętu
8. wykaz osób
9. mapa z rozmieszczeniem przystanków
10. opis procedur w przypadku awarii autobusu.

Pieczęć Wykonawcy

**Zamawiający: Gmina Cegłów
ul. Kościuszki 4
05-319 Cegłów**

FORMULARZ OFERTOWY

1. Odpowiadając na ogłoszenie o przetargu nieograniczonym na wykonanie usługi dla zamówienia „zakup biletów miesięcznych dla uczniów dojeżdżających i odjeżdżających w dni zajęć szkolnych do Zespołu Szkolnego w Cegłowie ul. Poprzeczna 27 i Publicznej Szkoły Podstawowej w Cegłowie filia w Piasecznie, Piaseczno 152 z miejscowości położonych na terenie Gminy Cegłów, w roku szkolnym 2015/2016, komunikacją regulowaną (regularny przewóz osób) na podstawie biletów miesięcznych (nabytych w oparciu o art. 5a Ustawy o uprawnieniach do ulgowych przejazdów środkami publicznego transportu zbiorowego), poczynając od dnia 1 października 2015r. do dnia 30 czerwca 2016r.,” Zobowiązuję się wykonać przedmiot zamówienia zgodnie z dokumentami przetargowymi oraz warunkami określonymi w SIWZ za:

- cena bruttozł

(słownie:)

w tym uwzględniono należny podatek VAT w wysokości %

dojazd do Zespołu Szkolnego w Cegłowie ul. Poprzeczna 27

Miejscowość	Cena brutto biletu miesięcznego w zł	Liczba uczniów	Kwota łącznie (liczba uczniów x cena brutto biletu miesięcznego)
Kiczki Pierwsze		4	
Kiczki Drugie		29	
Skupie		10	
Piaseczno		21	
Posiadały		23	
Huta Kuflewska		14	
Podciernie		10	
Kuflew		3	
Podskwarne		11	
Skwarne		3	
Mienia		8	
Wiciejów		5	
Barcząca		3	
Mienia Pelczańska		11	
Pelczanka		13	

REGON

Adres, na który Zamawiający powinien przysłać ewentualną korespondencję:

.....
Osoba wyznaczona do kontaktów z Zamawiającym:

.....
numer telefonu: (**)

Numer faksu: (**)

e-mail

....., dn. _ _ . _ _ . _ _ _ _ r.

.....
*Podpis osób uprawnionych do składania świadczeń woli
w imieniu Wykonawcy oraz pieczętka / pieczętka*

UMOWA (wzór) Nr IZP.

W dniu w Cegłowie
pomiędzy:

Gminą Cegłów, ul. Kościuszki 4, 05 – 319 Cegłów, REGON: 711582635, NIP: 822 215 88 23, reprezentowaną przez Wójta Gminy Pana Marcina Uchmana, przy kontrasygnacie Skarbnika Gminy - Mileny Dąbrowskiej, zwaną dalej **Zamawiającym**,

a

.....
REGON, NIP,
reprezentowanym/ą przez:

1.,
2.

Zwanym/ą dalej **Wykonawcą**,
została zawarta umowa o następującej treści:

§ 1.

Przedmiot umowy

1. W wyniku zamówienia publicznego rozstrzygniętego w trybie przetargu nieograniczonego Wykonawca zobowiązuje się zrealizować na rzecz Zamawiającego zadanie pn. **„Sprzedaż biletów miesięcznych dla uczniów dojeżdżających i odjeżdżających w dni zajęć szkolnych do Zespołu Szkolnego w Cegłowie ul. Poprzeczna 27 i Publicznej Szkoły Podstawowej w Cegłowie filia w Piasecznie, Piaseczno 152 z miejscowości położonych na terenie Gminy Cegłów, w roku szkolnym 2015/2016, komunikacją regulowaną (regularny przewóz osób) na podstawie biletów miesięcznych (nabytych w oparciu o art. 5a Ustawy o uprawnieniach do ulgowych przejazdów środkami publicznego transportu zbiorowego),”**

§ 2.

1. Uprawnionymi do reprezentowania stron i odpowiedzialnymi za przebieg oraz realizację umowy są:
 - 1) z ramienia Zamawiającego: dyrektor Zespołu Szkolnego w Cegłowie,
 - 2) z ramienia Wykonawcy:
2. Potrzeby, uzgodnienia i informacje związane z wykonaniem usługi przekazywane będą pisemnie lub faksem i parafowane przez ustanowione w ust. 1 osoby.

§ 3.

Warunki przewozu

1. Przewóz uczniów będzie realizowany na podstawie wykupionych biletów miesięcznych, autobusami wskazanymi w załączniku nr. 8 do SIWZ – (pierwsze 5 pozycji);
2. Zamawiający jest zobowiązany do przekazywania Wykonawcy w terminie do dnia 25 każdego miesiąca poprzedzającego miesiąc, w którym usługa będzie świadczona imiennej listy uczniów uprawnionych do przewozu na poszczególnych trasach, zatwierdzonej przez poszczególnych Dyrektora Placówek.
3. Wykonawca zobowiązany jest dostarczyć bilety do poszczególnych szkół w terminie do dnia pierwszego każdego miesiąca którego dowóz dotyczy na swój koszt .

4. Listy uczniów, o których mowa w ust. 2 będą stanowiły podstawę do ustalenia wynagrodzenia Wykonawcy w danym miesiącu.
5. Przewóz uczniów będzie realizowany w oparciu o rozkład jazdy opracowany wspólnie przez Zamawiającego i Wykonawcę. Każdorazowa zmiana rozkładu jazdy będzie wymagała uprzedniego pisemnego uzgodnienia przez obydwie strony umowy.
6. Wykonawca zobowiązuje się do zapewnienia uczniom odpowiadające rodzajowi transportu warunki bezpieczeństwa i higieny oraz takie wygody, jakie ze względu na rodzaj transportu uważa się za niezbędne.
7. Wykonawca zobowiązuje się do zapewnienia każdemu przewożonemu uczniowi miejsce siedzące.
8. Wykonawca ponosi odpowiedzialność za bezpieczeństwo i zdrowie przewożonych uczniów.
9. Wykonawca ponosi odpowiedzialność za jakość i terminowość świadczonych usług.
10. Wykonawca zobowiązuje się do posiadania odpowiedniego taboru środków transportu, sprawnego technicznie, dostosowanego do ilości przewożonych dzieci i dopuszczonego do ruchu według obowiązujących przepisów w przewozach pasażerskich i właściwie do charakteru przewozu oznakowanego, z aktualnym ubezpieczeniem OC i NW. Wykonawca jest zobowiązany do okazania na każde żądanie Zamawiającego aktualnych polis ubezpieczeniowych pojazdów wykorzystywanych do świadczenia usług przewozowych na rzecz Zamawiającego.
11. Wykonawca zobowiązuje się zapewnić, aby kierowcy, którymi posługuje się do świadczenia usług przewozowych na rzecz Zamawiającego posiadali pełne kwalifikacje i uprawnienia.
12. Wykonawca zobowiązuje się do utrzymania taboru autobusowego w wielkości umożliwiającej prawidłowe wykonanie przedmiotu umowy.
13. Wykonawca zobowiązuje się do przestrzegania procedury określonej przez dyrektora Zespołu Szkolnego.
14. Wykonawca nie ponosi odpowiedzialności za niewykonanie lub opóźnienie w połączeniach wskutek działania siły wyższej, takiej jak gołoleź, zasy py śnieżne i inne okoliczności niezależne od Wykonawcy.
15. Strony zgodnie ustalają, iż w przypadku niemożliwości wykonania kursu dowozu lub odwozu dzieci z przyczyn leżących po stronie Wykonawcy (np. awarii środka transportu), Wykonawca jest zobowiązany do zapewnienia własnym staraniem i na własny koszt zastępczego środka transportu spełniającego wymogi do transportu osób w celu prawidłowego wykonania niniejszej umowy.
16. Opiekunowie zobowiązani będą do spełnienia warunków opieki nad dowożonymi uczniami określonymi w załączniku do siwz i niniejszej umowy tj. wymogi dotyczące opiekuna.

§ 4.

Termin realizacji Umowy

1. Wykonawca wykona przedmiot umowy, określony w § 1 umowy w terminie od dnia 01.10.2015 r. do dnia 30.06.2016r.

§ 5.

Wynagrodzenie i sposób rozliczeń

1. Strony zgodnie ustalają, iż miesięczne wynagrodzenie Wykonawcy za należyte wykonanie przedmiotu umowy określonego w § 1 umowy wynosi.....złotych brutto (słownie:.....złotych)

W tym:

- 1) Dowóz uczniów jako iloczyn liczby przewożonych uczniów w danym miesiącu kalendarzowym oraz ceny biletu miesięcznego na danej trasie. Wykaz orientacyjnej liczby przewożonych uczniów z danej miejscowości oraz zaoferowane w formularzu ofertowym ceny jednostkowe biletów miesięcznych wynikają z załącznika nr 1 do niniejszej umowy.

cena bruttozł
(słownie:)

2. Strony zgodnie ustalają, iż w czasie trwania niniejszej umowy zaoferowane ceny jednostkowe biletów miesięcznych nie podlegają zmianie. Zmianie może ulec jedynie liczba przewożonych dzieci.
3. Zapłata należności za wykonaną w danym miesiącu usługę przewozową będzie dokonywana przelewem na wskazany przez Wykonawcę rachunek bankowy w terminie 14 dni od daty otrzymania przez Zamawiającego prawidłowo wystawionej faktury VAT, przy czym faktury będą przez Wykonawcę wystawiane za zrealizowane w poprzednim miesiącu usługi.
4. Wykonawca jest zobowiązany do dołączenia do każdej wystawionej przez siebie faktury imiennej listy uczniów przekazanej mu przez Zamawiającego.
5. Wynagrodzenie Wykonawcy obliczone stosownie do zasad określonych w ust. 1 uwzględnia wszystkie wymagania SIWZ oraz obejmuje wszystkie koszty, jakie poniesie Wykonawca z tytułu należytej i zgodnej z obowiązującymi przepisami realizacji przedmiotu zamówienia.

§ 6.

Kary umowne

1. Strony zgodnie postanawiają, że obowiązującą je formą odszkodowania są niżej wymienione kary umowne.
2. Kary umowne będą naliczane w następujących wypadkach i wysokościach:
 - 1) za opóźnienie powyżej 15 min. w dowozie lub odwozie uczniów z przyczyn leżących po stronie Wykonawcy - Wykonawca zapłaci na rzecz Zamawiającego 3% od sumy stanowiącej miesięczne wynagrodzenie brutto;
 - 2) za odstąpienie od umowy z przyczyn niezależnych od Zamawiającego - Wykonawca zapłaci na rzecz Zamawiającego karę umowną w wysokości miesięcznego wynagrodzenia brutto,
 - 3) za odstąpienie od umowy z przyczyn niezależnych od Wykonawcy- Zamawiający zapłaci na rzecz Wykonawcy karę umowną w wysokości miesięcznego wynagrodzenia brutto, z wyłączeniem odstąpienia na podstawie art. 145 ust. 1 ustawy Prawo zamówień publicznych.
3. Strony zastrzegają sobie prawo do dochodzenia odszkodowania na zasadach ogólnych, o ile wartość faktycznie poniesionych szkód przekracza wysokość zastrzeżonych kar umownych.
4. Wykonawca nie może zbywać ani przenosić na rzecz osób trzecich praw i wierzytelności powstałych w związku z realizacją niniejszej umowy.
5. W przypadku realizacji przedmiotu zamówienia innymi pojazdami niż wskazano to w załączniku nr 8 do SIWZ Wykonawca zapłaci Zamawiającemu karę umowną w wysokości 20% wartości brutto oferty. Za realizację przedmiotu zamówienia innymi pojazdami niż wskazanymi w załączniku nr 8 do SIWZ uznaje się jeżeli w sumie więcej niż 10% autobusów dojeżdżających i odjeżdżających w danym miesiącu z przystanku Cegłów Szkoła są inne niż wskazano to w załączniku nr: 8 do SIWZ. Każdorazowa zmiana przez Wykonawcę autobusu wykorzystywanego do wykonywania niniejszej umowy niż ujętego w załączniku nr 8 do SIWZ w trakcie trwania niniejszej umowy wymaga pisemnej zgody Zamawiającego, przy czym proponowany zamienny autobus nie może być starszy i mieć mniejszą liczbę miejsc siedzących dla uczniów.

§ 7

1. Wykonawca nie może bez pisemnej zgody Zamawiającego powierzyć wykonania usługi innemu podmiotowi.
2. W przypadku uzyskania przez Wykonawcę zgody Zamawiającego i posługiwania się przez Wykonawcę przy wykonywaniu usługi, o której mowa w § 1 innym podmiotem, Wykonawca odpowiada za działania i zaniechania tegoż podmiotu jak za własne działania.

3. Za rozliczenie Wykonawcy z podmiotem, przy pomocy którego będzie wykonywał usługi na rzecz Zamawiającego odpowiada wyłącznie Wykonawca.

§ 8

Zmiana umowy

1. Wszelkie zmiany i uzupełnienia treści niniejszej umowy, wymagają aneksu sporządzonego z zachowaniem formy pisemnej pod rygorem nieważności.
2. Zamawiający przewiduje możliwość wprowadzenia istotnych zmian do umowy w następujących przypadkach:
 - a) gdy konieczność zmiany, w tym w zakresie wysokości wynagrodzenia, związana jest ze zmianą powszechnie obowiązujących przepisów prawa (np. w zakresie zmiany wysokości stawki podatku VAT);

§ 9.

Postanowienia końcowe

1. W sprawach nieuregulowanych postanowieniami niniejszej umowy zastosowanie mają przepisy *Kodeksu cywilnego*, jeżeli przepisy ustawy z dnia 29 stycznia 2004 roku *Prawo zamówień publicznych* nie stanowią inaczej.
2. Wykonawca nie może bez zgody Zamawiającego dokonać cesji wierzytelności, przysługującej mu z tytułu realizacji Umowy na osoby trzecie.
7. Strony deklarują, iż w razie powstania jakiegokolwiek sporu wynikającego z interpretacji lub wykonania umowy, podejmą w dobrej wierze rokowania w celu polubownego rozstrzygnięcia takiego sporu. Jeżeli rokowania, o których mowa powyżej nie doprowadzą do polubownego rozwiązania sporu w terminie 7 dni od pisemnego wezwania do wszczęcia rokowań, spór taki Strony poddają rozstrzygnięciu przez sąd właściwy dla siedziby Zamawiającego.
8. Umowę sporządzono w trzech jednobrzmiących egzemplarzach: dwa egzemplarze dla Zamawiającego oraz jeden egzemplarz dla Wykonawcy.

ZAMAWIAJĄCY

WYKONAWCA

**KONTRASYGNA
SKARBNIKA**

**OŚWIADCZENIE WYKONAWCY O NIEPODLEGANIU WYKLUCZENIU NA PODSTAWIE ART. 24 UST. 1
USTAWY PZP**

Wykonawca/wykonawcy.....

Oświadczenie ¹

Składając ofertę w postępowaniu o udzielenie zamówienia publicznego prowadzonym w trybie przetargu nieograniczonego, oświadczam/my, że nie podlegam/my wykluczeniu na podstawie art. 24 ust. 1 ustawy z dnia 29 stycznia 2004 r. - Prawo zamówień publicznych (t. j. Dz. U. z 2013r. poz. 907 z późn. zm.).

....., dn.

.....

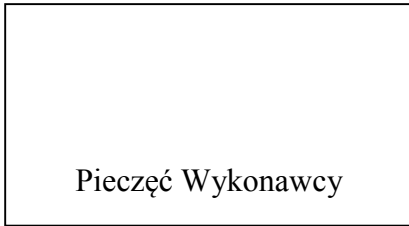
*Podpis osób uprawnionych do składania oświadczeń wiedzy w imieniu
Wykonawcy oraz pieczętka / pieczętki/*

POUCZENIE

W przypadku Wykonawców w stosunku do których otwarto likwidację lub ogłoszono upadłość, a nie podlegają oni wykluczeniu z postępowania o udzielenie zamówienia publicznego na podstawie przesłanek zawartych w art. 24 ust. 1 pkt. 2 ustawy P.z.p. należy dodatkowo złożyć oświadczenie, iż po ogłoszeniu upadłości Wykonawca zawarł układ zatwierdzony prawomocnym postanowieniem sądu, który nie przewiduje zaspokojenia wierzycieli poprzez likwidację majątku upadłego.

¹ Podpisuje każdy wykonawca składający ofertę. W przypadku Wykonawców wspólnie ubiegających się o zamówienie powyższy dokument podpisuje każdy z Wykonawców wspólnie ubiegających się o udzielenie zamówienia lub Pełnomocnik umocowany do składania oświadczeń wiedzy w imieniu każdego z Wykonawców osobno.

OŚWIADCZENIE WYKONAWCY O SPEŁNIANIU WARUNKÓW UDZIAŁU W POSTĘPOWANIU OKREŚLONYCH W ART. 22 UST. 1 USTAWY PZP



Oświadczenie o spełnieniu warunków udziału w postępowaniu

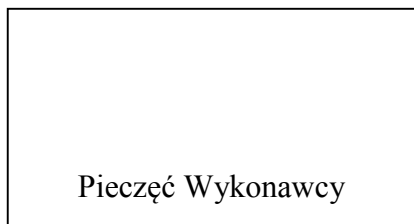
Składając ofertę w postępowaniu o udzielenie zamówienia publicznego prowadzonym w trybie przetargu nieograniczonego, oświadczam/my, że zgodnie z art. 22 ust. 1 pkt 1-4 ustawy z dnia 29 stycznia 2004r. - Prawo zamówień publicznych (t. j. Dz. U. z 2010 r. Nr 113, poz. 759 z późn. zm.):

1. posiadam/my uprawnienia do wykonywania określonej działalności lub czynności, jeżeli ustawy nakładają obowiązek posiadania takich uprawnień;
2. posiadam/my niezbędną wiedzę i doświadczenie;
3. dysponuję/emy odpowiednim potencjałem technicznym i osobami zdolnymi do wykonania zamówienia;
4. znajduję/emy się w sytuacji ekonomicznej i finansowej zapewniającej wykonanie zamówienia.

....., dn.

.....

*Podpis osób uprawnionych do składania oświadczeń wiedzy
w imieniu Wykonawcy oraz pieczętka / pieczętka*



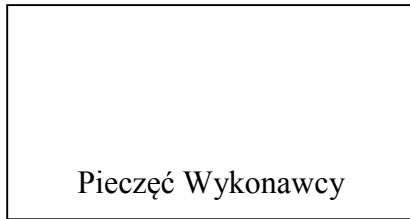
Wykaz wykonanych, a w przypadku świadczeń okresowych lub ciągłych również wykonywanych usług w zakresie niezbędnym do wykazania spełnienia warunku wiedzy i doświadczenia w okresie ostatnich trzech lat licząc od dnia złożenia oferty, a jeżeli okres prowadzenia działalności jest krótszy – w tym okresie, z podaniem ich wartości, przedmiotu, dat wykonania i odbiorców, oraz załączeniem dokumentu potwierdzającego, że te usługi zostały wykonane należycie.

Lp.	Całkowita wartość brutto zamówienia w PLN	Termin realizacji		Nazwa Odbiorcy
		Data rozpoczęcia	Data zakończenia	
1.				
2.				
3.				
4.				

W przypadku, jeśli Wykonawca samodzielnie nie spełnia wymaganego warunku dotyczącego posiadania doświadczenia, obowiązany jest przedstawić zobowiązanie innego podmiotu do oddania do dyspozycji zasobów określonych w art. 26 ust. 2b ustawy P.z.p., umożliwiających wykonanie zamówienia - tj. doświadczenia.

....., dn. _ _ . _ _ . _ _ _ _

.....
 Podpis osób uprawnionych do składania oświadczeń woli w imieniu
 Wykonawcy oraz pieczęć / pieczęćki



**List podmiotów należących do tej samej grupy kapitałowej*
Informacja o tym, że Wykonawca nie należy do grupy kapitałowej***

Składając ofertę w postępowaniu o udzielenie zamówienia publicznego prowadzonym w trybie przetargu nieograniczonego, zgodnie z art. 24 ust. 2 pkt 5 ustawy z dnia 29 stycznia 2004 r. - Prawo zamówień publicznych (t. j. Dz. U. z 2010 r. Nr 113, poz. 759 z późn. zm.)

1. składamy listę podmiotów z którymi należymy do tej samej grupy kapitałowej, o której mowa w art. 24 ust. 2 pkt 5 ustawy Prawo zamówień publicznych

Lp.	Nazwa podmiotu	Adres podmiotu

....., dn. _ _ . _ _ . _ _ _ _ _

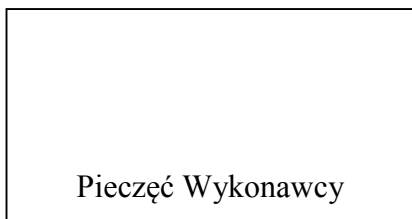
.....
Podpis osób uprawnionych do składania oświadczeń woli
w imieniu Wykonawcy oraz pieczętka / pieczętka

2. Informujemy, że nie należymy do grupy kapitałowej, o której mowa w art. 24 ust. 2 pkt 5 ustawy Prawo zamówień publicznych

....., dn. _ _ . _ _ . _ _ _ _ _

.....
Podpis osób uprawnionych do składania oświadczeń woli
w imieniu Wykonawcy oraz pieczętka / pieczętka

*** należy wypełnić pkt. 1 lub 2**

**Wykaz taboru samochodowego przeznaczanego do wykonania zamówienia**

Lp.	Marka pojazdu	Data pierwszej rejestracji	Ilość miejsc siedzących/stojących
1			
2			
3			
4			
5			

Do niniejszego wykazu oferent zobowiązany jest załączyć:
- kopie dowodów rejestracyjnych – potwierdzone za zgodność z oryginałem.

....., dn. _ _ . _ _ _ _ _

.....
Podpis osób uprawnionych do składania oświadczeń woli
w imieniu Wykonawcy oraz pieczętka / pieczętka





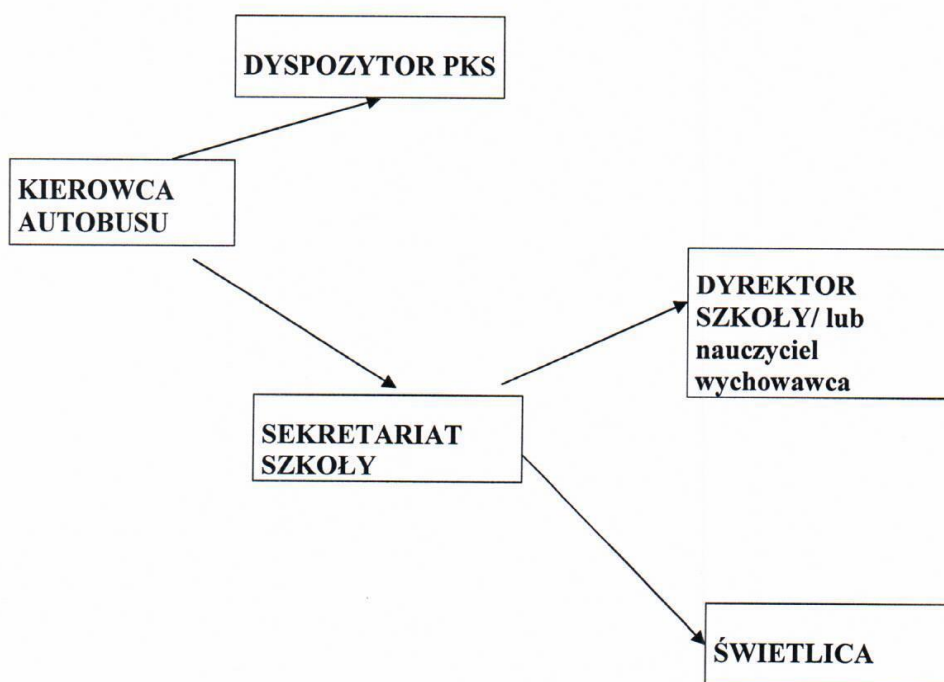
ZESPÓŁ SZKOLNY W CEGŁOWIE

Publiczne Przedszkole/Publiczna Szkoła Podstawowa/Publiczne Gimnazjum
05-319 Cegłów, ul. Poprzeczna 27
tel./fax 0 25 757 01 79 e-mail: zsceglow@interia.eu

W trosce o bezpieczeństwo **uczniów dojeżdżających do Zespołu Szkolnego w Cegłowie** w przypadku awarii autobusu wprowadza się następujące procedury:

- 1) Do czasu podstawienia autobusu zastępczego uczniowie pozostają pod opieką kierowcy i nauczyciela dowożącego.
- 2) Jeżeli realizowany jest kurs niewymagający opieki nauczyciela, do czasu podstawienia autobusu zastępczego uczniowie pozostają pod opieką kierowcy.
- 3) Pod nadzorem kierowcy/ nauczyciela dowożącego uczniowie przesiadają się do podstawionego autobusu i kontynuują podróż.

SCHEMAT POSTĘPOWANIA



Dyrektor Zespołu Szkolnego
E. Kowalczyk
Emilia Kowalczyk - Rumak

Wykonawca zapewnia opiekę nad uczniami w czasie dowózu/odwózu do szkoły. Z przewozów będą korzystać dzieci przedszkolne, uczniowie szkoły podstawowej oraz gimnazjalnej na podstawie biletów miesięcznych wydanych przez Wykonawcę. Kontrolę uprawnień przejazdu osób korzystających z przewozów umownych wykonuje opiekun.

Opieka nad przewożonymi dziećmi winna odbywać się przez osobę pełnoletnią, niekaraną, posiadającą przeszkolenie w zakresie udzielania pierwszej pomocy oraz kurs kierowników wycieczek szkolnych.

Opiekunem uczniów nie może być kierowca autobusu. Opiekun autobusu szkolnego ponosi odpowiedzialność za uczniów dowożonych od chwili wejścia uczniów do autobusu do chwili przekazania ich szkole oraz od chwili odebrania ich ze szkoły do chwili opuszczenia przez uczniów autobusu na przystanku w swojej miejscowości.

Do obowiązków opiekuna będzie należało w szczególności:

1. Opiekun jest odpowiedzialny za bezpieczeństwo uczniów w trakcie wsiadania i wysiadania ze środka transportu oraz w trakcie przejazdu.
2. W trakcie wykonywania czynności związanych z opieką ściśle współpracuje z kierowcą pojazdu w zakresie bezpieczeństwa przewozu, a szczególności:
 - a) w trakcie realizacji przewozu przebywa wewnątrz środka transportu (w miejscu zapewniającym dobrą widoczność wszystkich uczniów);
 - b) w trakcie przejazdu opiekun na bieżąco kontroluje stan ładu i bezpieczeństwa w pojeździe, podejmując interwencje w razie jego naruszenia (bez użycia siły fizycznej),
 - c) nadzoruje wysiadanie uczniów, służąc im w razie potrzeby pomocą,
 - d) zwraca uwagę na zachowanie się dzieci podczas przewozu,
 - e) w przypadku awarii lub wypadku autobusu opiekun sprawuje opiekę nad dowożonymi uczniami zapewniając im bezpieczeństwo do czasu przyjazdu autobusu zastępczego lub rodziców uczniów.
 - f) minimalną ilość opiekunów w autobusie ustala się na 1 opiekun na jeden autobus/kurs. O ostatecznej liczbie opiekunów w autobusie/samochodzie decyduje Wykonawca.